



## OGŁOSZENIE O PRZETARGU USTNYM NIEOGRANICZONYM NA SPRZEDAŻ NIERUCHOMOŚCI GRUNTOWYCH POŁOŻONYCH PRZY ULICY OLSZOWEJ W JASTRZĘBIU-ZDROJU

**Prezydent Miasta Jastrzębie-Zdrój ogłasza na dzień 10.03.2021 roku przetarg ustny nieograniczony, na sprzedaż nieruchomości gruntowych niezabudowanych, stanowiących własność Miasta Jastrzębie-Zdrój położonych przy ul. Olszowej, który odbędzie się w sali 129 A, I piętro w budynku Urzędu Miasta przy Al. Piłsudskiego 60 w Jastrzębiu-Zdroju.**

Nr działki	Pow. w ha	Godzina przetargu	Obręb, k. m. położenie	Nr KW	Przeznaczenie i sposób zagospodarowania	Cena wywoławcza nieruchomości netto
857/34	0,0476	10:00	Jastrzębie Górne k. m. 6 ulica Olszowa	GL1J/00008412/7 Dział III i IV pozostają wolne od wpisów.	Działki znajdują się na obszarze Osiedla Jastrzębie Górne i Dolne obejmującego północno-zachodnią część miasta. Dzielnica liczy ok. 4,6 tys. mieszkańców i obejmuje obszar ok. 8,6 km <sup>2</sup> . Dominującą zabudową w sołectwie jest zabudowa mieszkaniowa jednorodzinna i w mniejszym stopniu zagrodowa. Południowa część dzielnicy jest dobrze zurbanizowana i ma charakter mieszkaniowy, natomiast w części północnej zabudowa mieszkaniowa jest rozrzedzona i dominują tereny rolne. Dzielnice przecina stanowiąca północną obwodnicę miasta droga wojewódzka nr 933.  Działki położone są w południowej części Osiedla Jastrzębie Górne i Dolne, w strefie zabudowy mieszkaniowej jednorodzinnej. W szczególności w najbliższym ich sąsiedztwie zabudowania mieszkaniowe znajdują się na północy i zachodzie. Od południa i wschodu sąsiadują tereny zielone w dolinie cieku wodnego. kilkadziesiąt metrów na północny-wschód znajduje się przepompownia wód odprowadzająca wody z sąsiedztwa do Potoku Jastrzębianka. Okolice była poddana wpływom eksploatacji górniczej i jest obniżona (obecnie wpływy są niewielkie). Ok. 100 m na zachód przebiega Al. J Piłsudskiego, a ok. 200 m na północ ul. Pszczyńska stanowiące jedne z głównych ulic miasta.	40 000,00 zł (84,03 zł za 1 m <sup>2</sup> ) +VAT 23%  <u>WADIUM do 04.03.2022 r. 4 000,00 zł</u>  POSTĄPIENIE 400,00 zł
704/34	0,0454	10:30		GL1J/00008323/6 Dział III i IV pozostają wolne od wpisów.	Działki położone są w Jastrzębiu-Zdroju, przy ul. Olszowej (droga lokalna o nawierzchni asfaltowej). Działka nr 857/34 posiada bezpośredni dostęp do drogi publicznej, natomiast działki nr 704/34 i 706/34 poprzez drogę wewnętrzną na działce nr 708/34 na zasadzie służebności, która została wpisana w Księdze Wieczystej działki obciążonej. Według opinii zarządcy drogi skomunikowanie działek z drogą publiczną może być pośrednie – przez dodatkowy zjazd indywidualny z ulicy Olszowej, lub pośrednie – przez sąsiednią drogę wewnętrzną i/lub służebność drogową do nowego zjazdu.	35 500,00 zł (78,19 zł za 1 m <sup>2</sup> ) + VAT 23 %  <u>WADIUM do 04.03.2022 r. 3 600,00 zł</u>  POSTĄPIENIE 360,00 zł
706/34	0,0512	11:00		GL1J/00007590/1 Dział III i IV pozostają wolne od wpisów.	Działka nr 704/34 obejmuje prostokątny obszar o szerokości ok. 18,5-19,5 m i długości ok. 23 m. Działka nr 706/34 obejmuje prostokątny obszar o szerokości ok. 20 m i długości ok. 24,5 m. Działka nr 857/34 obejmuje prostokątny obszar o szerokości ok. 19,5-20,5 m i długości ok. 23 m.  Wszystkie działki są nachylone na południe, przecięte skarpami, a wzdłuż ich południowej granicy przebiega ciek wodny. Każda z działek jest w części (działki nr 704/34 i 706/34) lub całości zadrzewiona (działka nr 857/34).	39 700,00 zł (84,03 zł za 1 m <sup>2</sup> ) + VAT 23%  <u>WADIUM do 04.03.2022 r. 4 000,00 zł</u>  POSTĄPIENIE 400,00 zł

				<p>Działki posiadają dostęp do uzbrojenia: wody, energii elektrycznej, kanalizacji sanitarnej i gazu przebiegających przez nie, w ul. Olszowej i jej boczny.</p> <p><u>Dodatkowo wzdłuż południowej granicy działek biegnie nieurządzony rów melioracyjny i w związku z tym przyszły właściciel ma obowiązek zapewnić przepływ wód wzdłuż przedmiotowych działek. W przypadku ograniczenia naturalnej retencji wody poprzez ułożenie szczelnej nawierzchni nowy właściciel zobowiązany będzie urządzić (wybudować, przebudować) rów melioracyjny i uzyskać pozwolenie wodnoprawne w Państwowym Gospodarstwie Wodnym Wody Polskie. Ewentualne wznowienie granic przedmiotowych nieruchomości nabywca może dokonać wyłącznie we własnym zakresie i na własny koszt. W przypadku ewentualnych różnic zbywca nie ponosi odpowiedzialności.</u></p> <p><b>Dodatkowo w odniesieniu między innymi do działki 704/34 oraz 857/34 udzielono inwestorowi prawa do dysponowania gruntem w celu uzyskania do dnia 15.07.2022 roku pozwolenia na prowadzenie planowanej inwestycji polegającej na budowie przyłącza kanalizacji sanitarnej (pozwolenie nie stanowi zgody na wejście w teren). Mapa z przebiegiem inwestycji dostępna jest w Wydziale Mienia i Nadzoru Właścicielskiego.</b></p> <p>Zgodnie z Miejscowym Planem Zagospodarowania Przestrzennego zatwierdzonym Uchwałą Nr VIII/71/2007 Rady Miasta Jastrzębie – Zdrój z dnia 22.03.2007 roku o symbolu roboczym Bz77 ogłoszoną w Dzienniku Urzędowym Województwa Śląskiego Nr 104, poz. 2102 z dnia 18.06.2007 roku ww. działki znajdują się w strefie: 2MN– tereny zabudowy mieszkaniowej jednorodzinnej. Działki znajdują się w terenie górniczym KWK „Borynia-Zofiówka” Ruch Zofiówka</p> <p>Dla terenu 2MN to:</p> <ol style="list-style-type: none"> <li>1) podstawowe - zabudowa jednorodzinna wraz z niezbędną obsługą komunikacyjną, powiązanymi sieciami i obiektami infrastruktury technicznej oraz zielenią;</li> <li>2) dopuszczalne: <ol style="list-style-type: none"> <li>a)nieuciążliwe usługi prowadzone w budynku mieszkalnym,</li> <li>b)obiekty towarzyszące, takie jak garaże, budynki gospodarcze, wiaty</li> </ol> </li> </ol> <p><b>Miasto Jastrzębie Zdrój uzyskało informacje od JSW S.A. iż eksploatację górniczą prowadzono w latach 1969-2021, projektowana eksploatacja górnicza JSW S.A. KWK „Borynia-Zofiówka” Ruch Zofiówka do roku 2042 wywoła wpływy PIERWSZEJ kategorii deformacji kategorii przydatności terenu do zabudowy (wg PZZ na lata 2018-2042), nie przewiduje się występowania deformacji nieciągłych, nie przewiduje się powstania zalewisk, wstrząsy pochodzenia górniczego mogą spowodować drgania gruntu o przyspieszeniu do 0,23 m/s<sup>2</sup> (lata 2019-2021).</b></p> <p>Informacje w sprawie wycinki drzew znajdujących się na nieruchomościach można uzyskać w Wydziale Ochrony Środowiska Miasta Jastrzębie-Zdrój, pokój 512 A, tel. (032) 47 85 321. Szczegółowe informacje w przedmiocie obowiązującego planu oraz dopuszczalnego sposobu zagospodarowania można uzyskać w Wydziale Architektury Urzędu Miasta w Jastrzębiu-Zdrój oraz na stronie <a href="http://www.bip.jastrzebie.pl">www.bip.jastrzebie.pl</a>. Dodatkowe informacje odnośnie zbywanej nieruchomości uzyskać w Wydziale Mienia i Nadzoru Właścicielskiego Urzędu Miasta Jastrzębie-Zdrój, pokój 469 B tel. (032) 47 85 273.</p>
--	--	--	--	---

Uwaga: Sprzedaż nieruchomości zgodnie z przepisami ustawy z dnia 11 marca 2004 roku o podatku od towarów i usług (t. j. Dz. U. z 2021 r. poz. 685 z późn. zm.) **objęta jest podatkiem VAT**. Termin do złożenia wniosku przez osoby, którym przysługiwało pierwszeństwo w nabyciu nieruchomości na podstawie art. 34 ust.1 pkt 1 i pkt 2 ustawy z dnia 21 sierpnia 1997 r. o gospodarce nieruchomościami (j. t. Dz. U. z 2021 r. poz. 1899 z późn. zm.) upłynął do dnia **16 grudnia 2021 roku**. **Warunkiem przystąpienia do przetargu jest wniesienie wadium w pieniądzu do dnia 04.03.2022 roku dla działek 857/34, 704/34 oraz 706/34 na konto depozytowe Urzędu Miasta Jastrzębie-Zdrój, Bank Spółdzielczy w Jastrzębiu-Zdroju numer 74 8470 0001 2001 0017 6125 0010 z dopiskiem numeru działki, której dotyczy wpłacone wadium**. Termin do wniesienia wadium uważa się za dochowany, jeżeli najpóźniej w dniu **04.03.2022 r.** kwota stanowiąca wadium znajdzie się na wyżej opisanym koncie Urzędu. **Po wpłacie wadium konieczny jest kontakt telefoniczny (032 47 85 273). W związku z paragrafem 30b Rozporządzenia Rady Ministrów w sprawie sposobu i trybu przeprowadzania przetargów oraz rokowań z dnia 14.09.2004 r. zmienionego 6 października 2020 r. na co najmniej 7 dni przed (otwarcie) wyznaczonym terminem przetargu należy sprawdzić czy przetarg nie zostanie**

### organizowany przy użyciu środków komunikacji elektronicznej oraz ewentualnych wytycznych z tym związanych.

O wysokości postąpienia decydują uczestnicy przetargu, z tym że postąpienie nie może wynosić mniej niż 1% ceny wywoławczej z zaokrągleniem w górę do pełnych dziesiątek złotych. Przetarg może się odbyć, chociażby zakwalifikowano do przetargu tylko jednego oferenta spełniającego warunki określone w ogłoszeniu. Uczestnicy przystępujący do przetargu zobowiązani są przedłożyć Komisji: dowody wpłaty wadium, nazwę i siedzibę Oferenta, numer NIP, wyciąg z właściwego rejestru w przypadku podmiotów polskich, w przypadku cudzoziemców (w myśl ustawy z dnia 24 marca 1920 roku o nabywaniu nieruchomości przez cudzoziemców) – przetłumaczony przez tłumacza przysięgłego odpis z właściwego rejestru, aktualny wyciąg z Krajowego Rejestru Sądowego lub innego rejestru powinien być wydany w ciągu ostatnich 3 miesięcy, informację o statusie prawnym oferenta. W przypadku reprezentowania Oferenta przez pełnomocnika należy przedstawić stosowne pełnomocnictwo. Małżonkowie oboje biorą udział w przetargu osobiście lub okazując zgodę/pełnomocnictwo drugiego małżonka. Wpłacenie wadium równoznaczne jest z zapoznaniem się i akceptacją warunków zawartych w ogłoszeniu o przetargu i regulaminie jego przeprowadzenia, jak również z zarządzeniem Prezydenta Miasta Jastrzębie-Zdrój przeznaczającym w/w nieruchomość do zbycia oraz Rozporządzeniem Rady Ministrów z dnia 14 września 2004 r. w sprawie sposobu i trybu przeprowadzania przetargów oraz rokowań na zbycie nieruchomości. Wadium wpłacone przez uczestnika który przetarg wygra zalicza się na poczet ceny nabycia nieruchomości. Uczestnikom, którzy nie wygrają przetargu wadium zostanie zwrócone niezwłocznie po odwołaniu lub zamknięciu przetargu, jednak nie później niż przed upływem 3 dni od dnia odwołania lub zamknięcia przetargu. Prezydent Miasta Jastrzębie-Zdrój zawiadomi osobę ustaloną jako nabywcę nieruchomości o miejscu i terminie zawarcia umowy sprzedaży, najpóźniej w ciągu 21 dni od dnia rozstrzygnięcia przetargu. Nabywca nieruchomości jest zobowiązany na 3 dni przed wyznaczonym terminem zawarcia umowy notarialnej do wniesienia jednorazowo wylicytowanej ceny. Jeżeli osoba ustalona jako nabywca nieruchomości nie stawia się bez usprawiedliwienia w miejscu i terminie podanym w zawiadomieniu w celu zawarcia umowy sprzedaży, organizator przetargu może odstąpić od zawarcia umowy, a wpłacone wadium nie podlega zwrotowi.

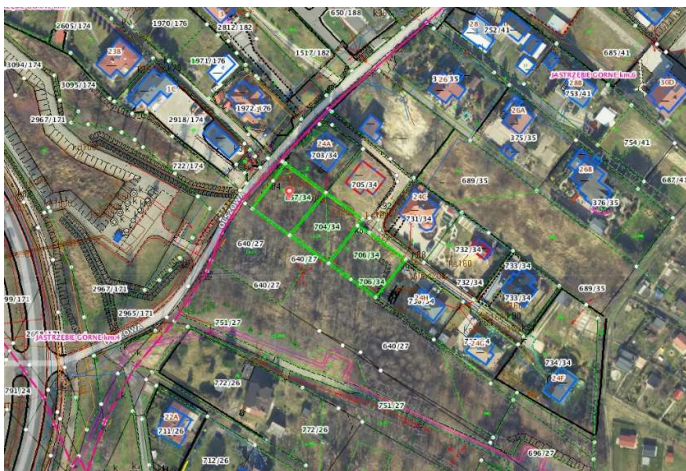
Do oferentów cudzoziemców zastosowanie mają przepisy ustawy z dnia 24 marca 1920 r. o nabywaniu nieruchomości przez cudzoziemców (t.j. Dz.U. z 2017 r. poz. 2278 ), tzn: Cudzoziemcy, w rozumieniu powołanej ustawy, w przypadku wygrania przetargu zobowiązani są przed zawarciem umowy notarialnej uzyskać zgodę Ministra Spraw Wewnętrznych na nabycie nieruchomości w przypadkach, gdy zgoda ta jest wymagana. Nabywca zobowiązany jest do ustalenia we własnym zakresie, czy nabycie nieruchomości będącej przedmiotem przetargu wymaga takiego zezwolenia.

Ogłoszenie o przetargu oraz regulamin zamieszczone są na stronach internetowych i na stronie podmiotowej w Biuletynie Informacji Publicznej Urzędu Miasta Jastrzębie-Zdrój [www.bip.jastrzebie.pl](http://www.bip.jastrzebie.pl), oraz na tablicy ogłoszeń w siedzibie Urzędu Miasta na parterze budynku A oraz na tablicy ogłoszeń w budynku B IV piętro(sposób zwyczajowo przyjęty).

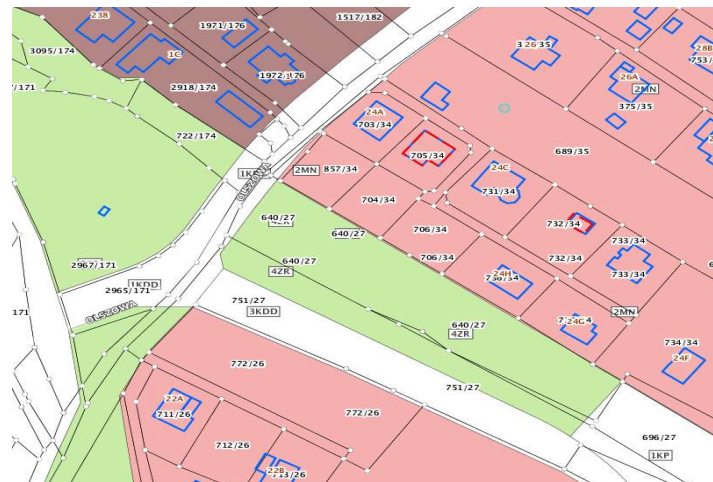
Prezydent Miasta Jastrzębie-Zdrój zastrzega sobie prawo odwołania ogłoszonego przetargu z ważnych przyczyn z podaniem uzasadnienia, niezwłocznie podając informację o odwołaniu przetargu do publicznej wiadomości.

Administratorem danych osobowych uczestników przetargu jak i osób, które nie wzięły udziału w przetargu jest JASTRZĘBIE-ZDRÓJ MIASTO NA PRAWACH POWIATU. Pełna informacja dotycząca ochrony danych osobowych znajduje się <https://bip.jastrzebie.pl/artukul/5145/47847/dane-osobowe>.

### Lokalizacja



### Miejscowy Plan Zagospodarowania Przestrzennego



PREZYDENT MIASTA  
/-/ Anna Hetman