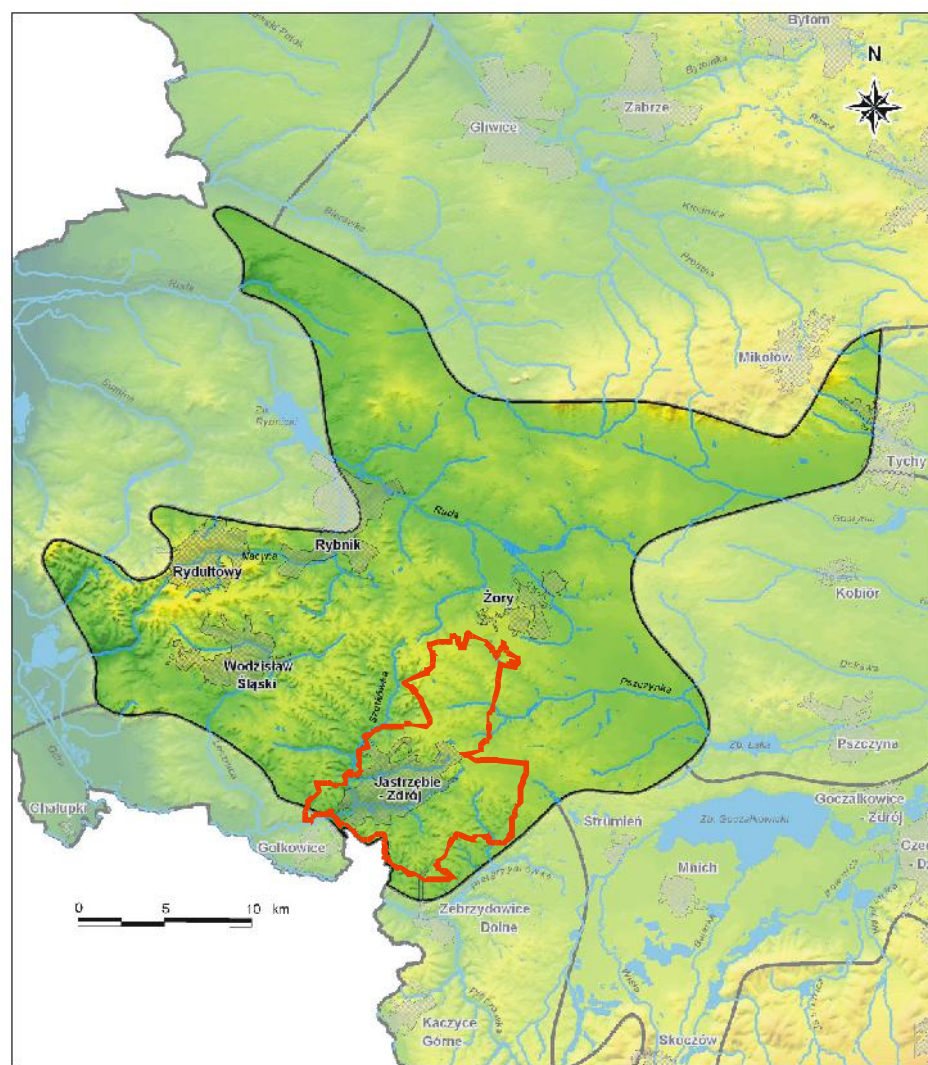


SPIS TREŚCI

1. Położenie miasta Jastrzębie-Zdrój. Podstawowe dane geograficzne.....	2
2. Podstawowe dane historyczne i toponomastyczne	4
3. Historia i stan badań archeologicznych	8
4. Ogół znanych stanowisk archeologicznych	10
5. Zróżnicowanie chronologiczne i funkcjonalne stanowisk archeologicznych..	11
6. Program ochrony i opieki nad zabytkami archeologicznymi	13
7. Zalecenia konserwatorsko-ochronne	14
8. Słownik stosowanych terminów	16
9. Literatura	18
10. Katalog stanowisk (tabela nr 1)	19
11. Mapy nr 1-4	21
12. Płyta CD (z zapisem całości materiałów) w załączeniu	

1. POŁOŻENIE MIASTA JASTRZĘBIE-ZDRÓJ. PODSTAWOWE DANE GEOGRAFICZNE

Miasto Jastrzębie-Zdrój (na prawach powiatu), jedno z najmłodszych w regionie (prawa miejskie w 1963 r.) znajduje się w południowo-zachodniej części obecnego województwa śląskiego. Centrum jego terytorium wyznaczają współrzędne geograficzne: długość - 49° 57' [N](#), szerokość - 18° 35' [E](#). Od północnego wschodu Jastrzębie sąsiaduje z Żorami, północnego zachodu z powiatem rybnickim, od zachodu z powiatem wodzisławskim, od wschodu z powiatem pszczyńskim, od południowego wschodu przylega do powiatu cieszyńskiego. Południowo-zachodni zasięg opisywanej jednostki administracyjnej wyznacza granica kraju. Posiadając powierzchnię około 85, 44 km² (powyżej średniej w skali województwa) miasto i powiat charakteryzują się nieregularnym zarysem, wyznaczonym krętymi granicami, z dłuższą osią na linii NE-SW. Jej terytorium rozciąga się równoleżnikowo na dystansie niespełna około 12,5 km, zaś południkowo około 14 km (ryc. 1-2).



Ryc. 1. Usytuowanie Jastrzębia-Zdroju w obrębie Płaskowyżu Rybnickiego

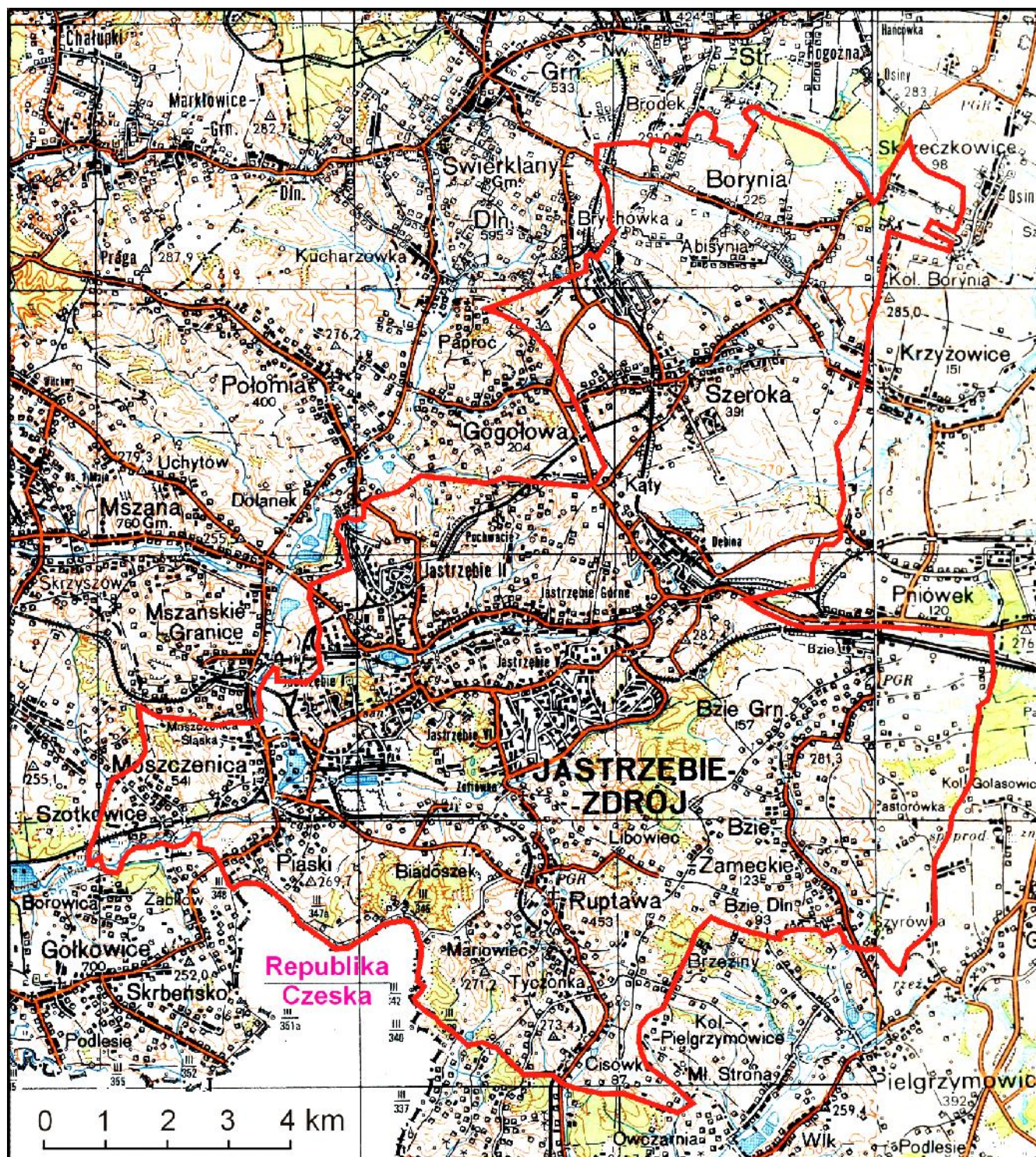
Pod względem geograficznym obszar gminy zawiera się w południowo-zachodniej części Płaskowyżu Rybnickiego, stanowiącego fragment Wyżyny Śląskiej (Kondracki 1998).

Wspomniany Płaskowyż budują skały karbonu, nakryte osadowymi utworami miocenu. Na stropie ostatnich z wymienionych zalegają pokrywy wodno-glacialne głównie zlodowacenia Sanu (ok. 700-400 tys. lat temu), w postaci żwirów i piasków czwartorzędowych o niewielkiej miąższości (rzędu 2-10 m; Ci-mała 1994, s. 14), ponadto gliny. Na sporej polaci Płaskowyżu występują również eoliczne utwory lessopodobne, podobnie datowane, choć nie wyklucza się, iż częściowo też młodsze - z doby vistulianu (ok. 120-10 tys. lat temu). W porównaniu z właściwymi lessami, strefy podkarpackiej lub znajdującymi się na nieodległym Płaskowyżu Głubczyckim, posiadają one istotnie mniejszą zawartość węgla wapnia.

Pod względem morfologicznym cały opisywany obszar posiada powierzchnię falistą, z wyniesieniami rzędu do około 285 m n.p.m. w Boryni (niektóre z ich wierzchołków są płaskie), będącymi fragmentami wydźwigniętej powierzchni zrównania (ryc. 2). Bardziej urozmaicona jest przy tym strefa południowa dzisiejszego miasta. Zwłaszcza tutaj obecne są wyniesienia ze stromymi stokami, niekiedy porożcinane (parowami, wądołami), czasami z grzędami opadającymi do stref niżej położonych. W różnych fragmentach terenu występują również suche doliny, a także związane z istniejącymi ciekami wodnymi (deniwelacje sięgają rzędu około 20-30 m). Topografia obecnego terenu jest niewątpliwie przekształcona antropogenicznie, miejscami silnie, co można wiązać zwłaszcza z działalnością kopalnianą i wydobywaniem węgla kamiennego. Obecne są tu liczne zapadliska i zwały górnicze.

Przez miasto przebieg dział wodny I-rzędu Odry i Wisły. Do zlewni pierwszej z wymienionych rzek (poprzez Olzę) należy Szotkówka (w obrębie Jastrzębia-Zdroju długość koryta wynosi około 8 km) wraz z licznymi lewobrzeżnymi dopływami (m.in. Ruptawą, Jastrzębianką i Gmyrtykiem), a także – w części południowo-wschodniej – prawobrzeżne dopływy Pielgrzymówki (m.in. Bzianka). Wisłę zasila natomiast Pszczyńska, której strefa źródłkowa (m.in. Dębinka) znajduje się w północno-wschodniej części opisywanego terytorium (ryc. 2).

W wielu rejonach występują wody pokrywowe, związane zwłaszcza z zapadliskami górniczymi. Być może powstanie niektórych z istniejących zbiorników hipotetycznie można łączyć się ze średniowieczną gospodarką stawowo-hodowlaną (cystersów z pobliskich Rud koło Raciborza?), istnieniem w czasach nowożytnych młynów wodnych, niemniej zwłaszcza z nowożytnym i współczesnym przemysłem wydobywczym. Nie ulega przy tym wątpliwości, iż stosunki hydrograficzne na całym obszarze są obecnie silnie zmienione przez działalność człowieka (głównie wskutek kopalnictwa i melioracji); pierwotnie opisywana strefa była zapewne silnie zabagniona i zatorfiona, co nie sprzyjało osadnictwu człowieka.



Ryc. 2. Zasięg Jastrzębia-Zdroju i usytuowanie w regionie Rybnickiego Zagłębia Węglowego

Utwory pokrywowe (gleby) omawianego terytorium wykazują małe zróżnicowanie. Występują tu zwłaszcza odmiany napiaskowe (w tym bielice i bielcowane), na wierzchołkach brunatne, w dolinach rzecznych natomiast hydrolubne pedony pochodzenia aluwialnego i organicznego (bagienne, murszowe). Nie brak torfowisk tzw. niskich (w dolinach różnych cieków) z charakterystyczną roślinnością trawiastą (np. wełnianka szerokolistna, turzyce, sitowie, oczeret pałkowy). Większość pokryw glebowych jest dzisiaj antropogenicznie zdegradowana (występują tu też połacie pokryw atypowych, tzw. antroposoli) i/lub silnie zanieczyszczona.

Strefy zalesione zajmują około 8% powierzchni. Większe ich połacie znajdują się zwłaszcza przy granicy północno-wschodniej opisywanego terytorium - Las Dębina (zbiorowisko świerku i dębu), w części południowo-wschodniej - Las Kyndra (również zbiorowisko głównie świerku i dębu), w południowo-zachodniej - Las Pastuszyniec (sosna, brzoza, świerk), ponadto las Biadoszek (na południe od drogi Moszczenica-Ruptawa) i Las Ruptawiec (koło granicy z Pielgrzymowicami) - ryc. 2. Uwzględniając istniejące parki (m.in. Park Zdrojowy im. Dr Mikołaja Witczaka) ogół stref zadrzewionych posiada generalnie pochodzenie antropogeniczne (wtórne nasadzenia stref wyrębów gatunkami szybko rosnącymi, w atypowych siedliskach), zaś związana z nimi fauna jest nieliczna i mało zróżnicowana, pozbawiona odmian łownych. Obecne w różnych fragmentach terenu (zwłaszcza dolinnych i podstokowych) łąki charakteryzują się obecnością niemal wyłącznie roślin synantropijnych (tzn. „związanych” z człowiekiem).

Pod względem klimatycznym obszar gminy jest objęty oddziaływaniami strefy środkowoeuropejskiej, kształtowanej również cyrkulacjami południowymi z bliskiej Bramy Morawskiej (obniżenia tektonicznego pomiędzy Sudetami i Karpatami z doliną Odry) oraz zachodnimi - atlantyckimi. Przy średnich temperaturach wieloletnich rzędu -3°C (styczeń) do $+17,1^{\circ}\text{C}$ (lipiec), rocznych opadach oscylujących nieco ponad 800 mm, średnim okresie wegetacji wynoszącym 211 dni w roku (Cimała 1994, s. 15-16) opisywany region charakteryzuje się dobrymi warunkami z punktu widzenia współczesnej agrotechniki. Prawdopodobnie nie inaczej było w starszych fazach holocenu (pradziejach doby gospodarki rolno-hodowlanej).

Współczesny krajobraz kulturowy obejmuje obecnie liczne strefy zagospodarowane dla celów bytowych (mieszkalne) lub gospodarczych (obiekty przemysłowe wraz z infrastrukturą i zapleczem, składowiskami), związane zwłaszcza z kopalniami Jastrzębskiej Spółki Węglowej. Wśród nich należy wymienić: KWK Borynia, KWK Zofiówka i KWK Jas-Mos (łącznie obejmujące swymi wyrobiskami połączyć teren wielkości ponad 60 km²). Pod względem gospodarczym miasto należy dzisiaj zaliczać się do produkcyjnych.

Wg aktualnych podziałów w obrębie Jastrzębia-Zdroju wyróżnia się 6 sołectw (Borynia, Bzie, Moszczenica, Ruptawa, Skrzeczkowice i Szeroka), ponadto 28 przysiółków oraz 17 osiedli, powstałych po II wojnie światowej (strona [http://pl.wikipedia.org/wiki/Jastrzębie-Zdrój](http://pl.wikipedia.org/wiki/Jastrz%C4%99bie-Zdr%C3%B3j)) – ryc. 3.



Ryc. 3. Jastrzębie-Zdrój. Najważniejsze dzielnice i sołectwa
(wg strony [http://pl.wikipedia.org/wiki/Jastrzębie-Zdrój](http://pl.wikipedia.org/wiki/Jastrz%C4%99bie-Zdr%C3%B3j))

2. PODSTAWOWE DANE HISTORYCZNE I TOPONOMASTYCZNE

Obszar dzisiejszego Jastrzębia-Zdrój, woj. śląskie już w czasach pierwszych Piastów należał do państwa polskiego i wchodził w sporej swej części w skład księstwa raciborskiego oraz opolskiego (raciborsko-opolskiego). W czasach kryzysu monarchii polskiej piastowskiej opisywany teren przechodził-podobnie jak cały Śląsk – z rąk polskich do czeskich. Co najmniej jednak od XII/XIII w. tereny te znalazły się ponownie w gestii m.in. książąt raciborskich, do których należał też pobliski Rybnik, Wodzisław, Żory i Mszana (Panic1992, s. 15-117).

W okresie średniowiecza obszar dzisiejszego Jastrzębia-Zdroju znajdował się na pograniczu regionu żorskiego, wodzisławskiego i rybnickiego, w bezpośredniej bliskości kościelnych granic diecezji kra-

kowskiej i wrocławskiej (Panic 2000, s. 138-141; Siemko 2003, s. 9). Sytuacja ta powodowała, że pod względem politycznym zmienna była podległość obszaru dzisiejszego miasta. W części przynależał on do księstwa raciborskiego, ale również – z czasem, jako skrawek ziemi pszczyńskiej – cieszyńskiego.

Wymaga podkreślenia, iż u schyłku XIII w. w interesującej nas strefie rozpoczęła się akcja kolonizacyjna, o której informuje nas tzw. *Księga uposażeń biskupów wrocławskich*. Na tej podstawie początki niektórych powstałych wówczas wsi (dziś dzielnic Jastrzębia-Zdroju) datuje się na rok ok. 1300. Były to: Borynia, Boża Góra, Moszczenica, Ruptawa, Ruptawiec (?) i Szeroka (Siemko 2003, s. 9-10; Panic 1999, s. 110). W Bziu (Zameckim) istnienie kościoła parafialnego pod wezwaniem śś. Piotra i Pawła jest wskazane już w 1335 r. Z kolei notka z 1391 r. wzmiankuje proboszcza w Jastrzębiu?, natomiast kolejne z 1376 i 1447 r. wspominają o kościele p.w. św Mikołaja w Moszczenicy, ponadto również w Ruptawie p.w. św. Bartłomieja (Rejduch-Samkowa, Samka 1960, s. 1, 4, 10, 19; por. Siemko 2001, s.).

Z przełomu XV/XVI w. dysponujemy informacjami, związanymi z kupnem ziemi pszczyńskiej przez księcia cieszyńskiego Kazimierza, a następnie odsprzedań jej Aleksemu Turzonowi (lata 1480-1517). Na tej podstawie wiadomo, że m.in. ówczesne wsie Jastrzębie, Ruptawa i Cisówka stanowiły własność księcia raciborskiego (od 1327 r. lennika króla czeskiego), natomiast do cieszyńskiego przynależały m.in. Borynia, Szeroka i Bzie.

Poszczególne, samodzielnie niegdyś wsie – fragmenty dzisiejszego Jastrzębia-Zdroju w XVI w. stanowiły fragment samodzielnego pszczyńskiego państwa stanowego (1527), a następnie wodzisławskiego (pocz. XVI w.) – m.in. Jastrzębie Górne i Dolne, Moszczenica, Szotkowice, Ruptawa, Cisówka, Boża Góra (Siemko 2003, s. 11)

W XVIII w. podczas wojen śląskich opisywany region w części znalazł się w gestii Prus, w części zaś Królestwa Czeskiego. Dopiero w okresie napoleońskim na krótki okres czasu cały teren Jastrzębia-Zdroju włączono do powiatu pszczyńskiego, jednak rychło nastąpił nowy podział (1818), związany z ponownym kształtowaniem się granic powiatu pszczyńskiego i rybnickiego (początkowo w ramach Prus-później Rzeczy Niemieckiej oraz Austro-Węgier); Siemko 2003, s. 11.

W 1922 r. Jastrzębie-Zdrój znalazło wraz z całym powiatem rybnickim się w granicach województwa śląskiego powstającego Państwa Polskiego.

Okres prosperity dla dzisiejszego miasta rozpoczął się około połowy XIX w. W 1859 r. Emil von Schlieben rozpoczął poszukiwania węgla kamiennego w dolinie Szotkówki, natrafiając w wierceniach na solankę jodowo-bromową. Odkrycie docenił nowy właściciel Jastrzębia (od 1861 r.) – hrabia Feliks von Königsdorf, który rozpoczął – po dowiedzeniu właściwości leczniczych solanki – budowę Zakładu Kąpielowego, zaś w latach kolejnych innych jeszcze obiektów. Planując przyjazdy licznych kuracjuszy przystąpiono wówczas również do budowy nowych połączeń komunikacyjnych – kolejowych, mających łączyć

Jastrzębie z Berlinem, Poznaniem, Wrocławiem i Warszawą. Jastrzębie-Zdrój pełniło funkcję uzdrowiska do końca II wojny światowej. Po 1945 r. rozpoczęto tu budowę kopalń węgla kamiennego (odkrytego jeszcze w latach 60-tych XIX w.). Rozwój kopalnictwa i przemysłu położył kres uzdrowisku (Kincel 1994, s. 182-188).

Rozpatrując przedmiotową problematykę warto zwrócić uwagę na stosowane dziś nazewnictwo (toponomastykę) obecnego miasta. Istniejące tu obecnie dzielnice posiadają z pewnością złożoną, niestety słabo zbadaną genezę i historię. Znane nam, pierwsze wzmianki historyczne poświadczają z pewnością co najmniej średniowieczne użytkowanie obecnego ich terenu (od XIII w.). Co więcej, pochodzenie samych nazw, ich etymologia, niejednokrotnie mogą rzucić nieco światła na okoliczności związane z zasiedleniem, zagospodarowaniem i przekształcaniem interesującego nas rejonu przez człowieka.

Wykaz nazw dawnych wsi oraz lokalnych toponimów w obrębie miasta Jastrzębie-Zdrój, woj. śląskie

Aktualny obszar miasta zawiera się na czterech mapach topograficznej w skali 1:25 000 w układzie tzw. 1965. Dla celów analitycznych i opisowych wykorzystano mapy topograficzne w skali 1:10 000 w układzie tzw. 1942 o godłach:

- Gogołowa M-34-74-A-a-2(druk OPGK Rzeszów S.A. 1997);
- Jastrzębie-Zdrój – Moszczenica M-34-74-A-a-3(druk OPGK Rzeszów S.A. 1997);
- Jastrzębie-Zdrój M-34-74-A-a-4 (druk OPGK Rzeszów S.A. 1997);
- Krzyżowice M-34-74-A-b-1 (druk OPGK Rzeszów S.A. 1997);
- Jastrzębie-Zdrój – Bzie Grn. M-34-74-A-b-3 (druk OPGK Rzeszów S.A. 1997);
- Mszana M-34-74-A-a-1 (druk OPGK Rzeszów S.A. 1997);
- Żory – Os. Pawlikowskiego M-34-62-C-d-3 (druk OPGK Białystok 1995);
- Świerklany Górne M-34-62-C- c-4 (druk OPGK Białystok 1995).

W dzisiejszych granicach miasta Jastrzębie-Zdrój uwzględniając w.w. mapy, wyróżnia się następujące toponimy.

1) NAZWY ZWIĄZANE Z ZABUDOWĄ (w części pozostałości dawnych wsi):

Abisynia – nazwa tzw. przeniesiona, zapewne późna (XIX w.?).

Biadoszek – nazwa odimienna; najstarsza wzmianka: *Biadaczek* (1821), *Biaduszek* (1900); od nazw.

Biadoszek, Biedaczek (Borek 1988, s. 154).

Borynia – nazwa topograficzna związana z szatą roślinną; najstarsza wzmianka: *Borina* ok. 1300, *Borynie* 1409; stara forma z przyr. –ynia; od *bór* (Borek 1988, s. 64, 88, 292,310; Panic 1992, s. 110, 114; Siemko 2003, s. 13).

Boża Góra – nazwa kulturowa, związana z życiem społecznym/duchowym człowieka; najstarsza wzmianka: *Boza gora sive Mons Oliveti* ok. 1300; nazwa kultowa od łącz. *Mons Oliveti* = Góra Oliwna (Borek 1988, s. 109-110, 292,318).

Brzeziny – nazwa topograficzna związana z szatą roślinną; od wyrazu *brzezina*, oznaczającego las, zagajnik brzozy; najstarsza wzmianka: *Brzeziny Male* 1830; forma l. mnogiej od *brzezina* (Borek 1988, s. 64, 221).

Bzie - Dolne, Górne, Zameckie; nazwa topograficzna związana z szatą roślinną; najstarsza wzmianka: *Byze* 1293, z *Bzie* 1467; od. gwar. bzie = krzewy bzu, zarośla bzu (Borek 1988, s. 65,75, 87, 220, 292, 294, 309, 326; Panic 1992, s. 110, 114, 146).

Centnerowiec – miejsce posadowienia dworku Jerzego von Tauer, wzmiankowanego około 1770 r. (Siemko 2003, s. 65).

Cisówka – nazwa topograficzna, związana z szatą roślinną; najstarsza wzmianka: *de villa Cisowka* 1652; od *cisu* – zagajnika, lasu cisowego (Borek 1988, s. 66, 293); wg P. Siemki najstarsza wzmianka 1413 (Siemko 2003, s. 47).

Dębina - nazwa topograficzna związana z szatą roślinną; od wyrazu *dębina* = las dębowy (Borek 1988, s. 44, 67, 76, 237, 283, 293).

Gliniok – nazwa topograficzna związana z z naturalnym wyglądem terenu (typem podłoża); od wyrazu *gliniak* = dół z gliną (Borek 1988, s. 45, 63,87-pod Gliniak).

Jastrzębie - Górne, Dolne, Zdrój; nazwa topograficzna związana ze światem zwierzęcym; najstarsza wzmianka: *Jastrzabe* 1467; od wyrazu *jastrząb* (Borek 1988, s. 77,80, 87, 268, 309); wg P. Siemki być może wzmiankowane jako *Hermansdorf* 1367 (Siemko 2003, s. 51).

Kępa – nazwa topograficzna związana z wyglądem terenu; najstarsza wzmianka: *Kempa* 1845; od wyrazu *kępa* = mała wyniosłość terenu (Borek 1988, s. 47, 62, 80, 213, 276, 310).

Kindra – brak danych.

Kolonia Borynia – por. wyżej Borynia; *Kolonia* – nazwa kulturowa (związana z życiem człowieka) nadawana nowym przysiółkom koło istniejących wsi; najstarsze zapisy nie wykraczają poza XVIII w. (Borek 1988, s. 97, 117, 220, 242, 245, 270, 281, 284, 323; 64,88, 292,310).

Kondziolowiec – nazwa odimienna od nazwiska pierwszego właściciela; najstarsza wzmianka: *Kondziolkowicz* 1887; od nazw. *Kądziola* (Borek 1988, s. 148).

Krzyżowice – nazwa patronimiczna (odojcowska); najstarsza wzmianka: *Grisowicz* ok. 1300; od nazwy osobowej *Krzyż* (Borek 1988, s. 175, 268, 292; Panic 1992, s. 123).

Krzyżówka – brak danych.

Libowiec – nazwa topograficzna związana z szatą roślinną; najstarsza wzmianka: *Lippawietz* 1845; od drzewa *lipa* = obszar lipowy (Borek 1988, s. 70).

Ludwikówka – nazwa odimienna; najstarsza wzmianka: *Ludwigshof* 1860, *Ludwikówka* 1931; od nazw. *Ludwik* (Borek 1988, s. 151, 293).

Łysa Góra – nazwa topograficzna (terenowa) związana z ukształtowaniem (wyniesieniem)i typem terenu; najstarsza wzmianka: brak danych; prawd. oznaczająca miejsce „gołe, nie zalesione” (Borek 1988, s. 45, 89, 284).

Łysa Kępa - brak bliższych danych; wzniesienie z lasem (zbiorowiska świerka i dębu); por. wyżej Kępa.

Malmiok – brak danych.

Maryjowiec – brak danych.

Mazurowiec – nazwa odimienna; najstarsza wzmianka: *Mazurowiec* 1965, od nazw. *Mazur* (Borek 1988, s. 148, 293).

Mendowiec – nazwa odimienna; najstarsza wzmianka: *Mendowiec* 1965; od nazw. *Męda* (Borek 1988, s. 148).

Moszczenica – nazwa kulturowa, związana z życiem materialnym człowieka; najstarsza wzmianka: *Moschenicza* ok. 1300, *in villa Moscenice* 1652; od *mościć*, *moszczony*, czyli „wykładać kłodami drogę, przejście przez mokradło” (Borek 1988, s. 100, 115, 117, 292; Panic 1992, s. 110, 114).

Odpolany – nazwa topograficzna, określająca położenie względem innego obiektu; najstarsza wzmianka: *Odpolany*, *Feldhäuser* 1920; miejsce „od polany położone” (Borek 1988, s. 81).

Os. (= Osiedle) - Arki Bożka, Barbary, Bogoczowiec, Chrobrego, Dubielec (nazwa odimienna; najstarsza wzmianka: *Dobil* 1652; od nazw. *Dubiel*), Gwarków, Kasztanowa, Mały Rynek, Morcinka, Pionierów, Przyjaźń, Pszczyńska, Staszica, Tuwima, Tysiąclecia, Zdrój, Łote Łany, Zofiówka (nazwa odimienna; najstarsza wzmianka *Sophienthal* 1845; adaptacja niem. nazwy kolonii założonej ok. 1770 r.); osiedle – nazwa kulturowa generalnie rozpowszechniona w okresie międzywojennym, służąca oznaczeniu zespołów mieszkalnych w obrębie istniejących miast; w formach złożonych posiadają charakter: a) pamiątkowy (np. os. Morcinka), b) związany z miejscem położenia (np. os. Dubielec, Zofiówka), c) metaforyczne (np. os. Pionierów); Borek 1988, s. 102, 147, 152, 247, 293.

Pająkówka – brak danych.

Pastorówka – brak danych.

Pastuszyniec – nazwa kulturowa, związana z życiem materialnym człowieka; najstarsza wzmianka: brak bliższych danych; prawd. od gwar. *pastuszyniec* = „pomieszczenie dworskie dla pastuchów; pastuszy dom”; też las ze zbiorowiskami świerka i dęba (Borek 1988, s. 103, 116-117, 303).

Piaski – nazwa prawd. topograficzna, związana z typem terenu; najstarsza wzmianka: brak danych; od wyrazu *piasek* = grunt ubogi, piaszczysty (Borek 1988, s. 53, 63, 237-238).

Pochwacie – brak danych.

Ruptawa – nazwa topograficzna, związana z typem terenu; najstarsza wzmianka: *Ruptawa* ok. 1300; od gwar. *rupeć* = kamieniste podłoże (Borek 1988, s. 56, 63, 87, 292, 309; Panic 1992, s. 6, 110, 114).

Ruptawiec – nazwa relacyjna, związana z obok położonym obiektem (Ruptawą); najstarsza wzmianka: *Ruptawietz*, *Ruptawiec* 1845; kolonia założona około 1770-1780 (Borek 1988, s. 219); wg I. Pannica: najstarsza wzmianka *Ruptanka* 1300 (Panic 1992, s. 110, 114, 144).

Skrbenia – nazwa osobowa; najstarsza wzmianka: *Skrobenia* 1874, *Skrbenia* 1813; od czes. nazw. *Skrbenia/Skrbenský* (Borek 1988, s. 144, 157).

Skrzeczkowice – nazwa patronimiczna (odojcowska); najstarsza wzmianka: *pago Skrzeczkowitz* 1687/88; od przezwiska *Skrzeczek* (Borek 1988, s. 182); wg P. Siemki najstarszy zapis być może *Friczconis Villa* (ok. 1300) – Siemko 2003, s. 75.

Stary Dwór – nazwa kulturowa, związana z życiem człowieka; najstarsza wzmianka: brak danych; od *dwór* = majątek rolny, folwark, z członami odróżniającymi (w tym wypadku Stary); Borek 1988, s. 95.

Stodoły – nazwa kulturowa, związana życiem materialnym człowieka; najstarsza wzmianka: brak danych; prawd. pierwotnie „miejsce, gdzie stały stodoły na zboże” (Borek 1988, s. 106, 115, 292, 310, 318).

Szeroka – nazwa topograficzna, związana z cechami terenu; najstarsza wzmianka: *Syroka* ok. 1300, *Wes Ssiroka* 1536; od przym. *szeroki* = gwar. i staropol *szyroki*, czyli „rozległy, obszerny, np. teren (Borek 1988, s. 58, 62,292; Panic 1992, s. 110, 114).

Szotkowice – nazwa patronimiczna (odojcowska); najstarsza wzmianka: *de villa Szotkowicz* 1652; od przezw. *Szotek*/nazwy osobowej *Szot* (Borek 1988, s. 183).

Szyrówka – brak danych.

Tyczonka – brak danych.

Zamłynie – nazwa topograficzna, określając położenie względem innego obiektu; najstarsza wzmianka: brak danych; „miejsce za młynem” (Borek 1988, s. 84).

2) NAZWY ZWIĄZANE Z LASAMI/WZNIESIENIAMI:

Las Dębina – brak dokładnych danych; prawd. nazwa topograficzna, związana z szatą roślinną; od wyrazu *dębina* = las dębowy (Borek 1988, s. 44, 67, 76, 237, 283, 293).

Las Kyndra – brak bliższych danych; las ze zbiorowiskami świerku i dęba.

Las Pastuszyniec – nazwa kulturowa, związana z życiem materialnym człowieka; najstarsza wzmianka: brak bliższych danych; prawd. od gwar. *pastuszyniec* = „pomieszczenie dworskie dla pastuchów; pastuszy dom”; też las ze zbiorowiskami świerka i dęba; (Borek 1988, s. 103, 116-117, 303).

Las Biadoszek – nazwa odimienna; najstarsza wzmianka: *Biadaczek* (1821), *Biaduszek* (1900); od nazw. *Biadoszek*, *Biedaczek* (Borek 1988, s. 154).

Las Ruptawiec – nazwa relacyjna, związana z obok położonym obiektem (Ruptawą); najstarsza wzmianka: *Ruptawietz*, *Ruptawiec* 1845; kolonia założona około 1770-1780 (Borek 1988, s. 219); wg I. Panica: najstarsza wzmianka *Ruptanka* 1300 (Panic 1992, s. 110, 114, 144).

3) NAZWY ZWIĄZANE Z HYDROSFERĄ:

Bzianka – prawobrzeżny dopływ Pielgrzymówki, przebiegający w przybliżeniu południkowo we wschodniej części miasta; danych etymologicznych brak (por. wyżej Bzie);

Dębinka – ciek wodny we wschodniej części miasta; dopływ Pszczynki; danych etymologicznych brak (por. wyżej Dębina);

Gmyrtek (lub Gmyrdek) – ciek wodny w centralnej części miasta, biegnący w przybliżeniu na linii NE-SW; dopływ Ruptawki (Ruptawy);

Pszczynka - ciek wodny przebiegający w przybliżeniu równoleżnikowo w centralnej części miasta; dopływ Wisły; nazwa pierwotna być może *blszczyna* – od *blyszczec* = woda błyszcząca, albo od *plszcz* = pluskać, tj wody pluskającej; nazwa rzeki pierwotną do nazwy miasta Pszczyna (ok. 1302); Borek 1988, s. 55, 62.

Ruptawka (lub Ruptawa) – ciek wodny w południowej części miasta o zmiennym przebiegu; dopływ Szotkówki; danych etymologicznych brak (por. wyżej Ruptawa);

Szotkówka – ciek wodny, biegnący w przybliżeniu równoleżnikowo w części północnej miasta, następnie w przybliżeniu południkowo wzdłuż zachodniej granicy; dopływ Olzy; danych etymologicznych brak (por. wyżej Szotkowice);

Jastrzębianka – ciek wodny; lewobrzeżny dopływ Szotkówki, przecinający miasto równoleżnikowo w centralnej części;

Wśród podanych nazw topograficznych, związanych z Jastrzębiem-Zdrojem i przeszłością miasta zwraca uwagę:

- ♣ duża ilość pojęć-nazw (44, ponadto osiedla nazwami o różnych rozwinięciach) oznaczających dzielnice lub strefy zabudowane; wśród nich o ustalonej etymologii, względnie dacie pierwszej wzmianki:
 - nazwy patronimiczne lub dzierżawcze od nazwiska/przezwisea pierwszego właściciela – 10 (Biadoszek, Dubielec, Kondziałowiec, Ludwikówka, Mazurowiec, Mendowiec, Skrbenia, Skrzeczkowice, Szotkowice, Zofiówka) – niektóre nowożytnie, większość współczesna;
 - nazwy fizjograficzne związane z typem roślinności, głównie typem drzewostanu - 5 (Borynia, Brzeziny, Bzie, Cisówka, Libowiec); o metryce średniowiecznej lub nowożytnej;
 - nazwy fizjograficzne związane z ukształtowaniem lub typem/charakterem powierzchni – 6 (Glińnik, Kępa, Łysa Góra, Piaski, Ruptawa, Szeroka); o metryce średniowiecznej lub późnonowożytnej;
 - nazwy kulturowe – 2: Boża Góra, Moszczenica; o metryce średniowiecznej; pierwsza nazwa oznaczała strefę kultu, druga miejsce moszczone drewnem (drogę), podmokłe;
 - nazwy lokalizujące obiekt względem innego – 2 (Odpolany, Ruptawiec); o metryce późnonowożytnej lub współczesnej;
- ♣ mała ilość pojęć (5) odnosząca się do stref leśnych, ewentualnie wzniesień (1); w tym:
 - w wypadku stref leśnych: nazwy odnoszą się do typu roślinności (pierwotnej?), zajęć ludności (Pastuszyniec – pasterstwo/hodowla), nazwiska właściciela, ewentualnie nawiązują do obiektu w sąsiedztwie (Ruptawiec);
 - w wypadku wzniesień: nazwa fizjograficzna związana z brakiem roślinności (Góra Łysówka);
- ♣ stosunkowo duża ilość (7) nazw związanych z hydrosferą¹ w tym prawdopodobnie związane z typem roślinności, od typu nazwiska/przezwisea pierwszego właściciela (Gmyrtek?), łączące się z cechami cieków (Pszczynka), ewentualnie łączące się z nazwami obok posadowionych obiektów.

Spośród wymienionych nazw jedynie 8-9 zanotowano już w średniowiecznych źródłach pisanych: Bzie (1293), Borynia (1300), Boża Góra (1300), Krzyżowice (1300), Moszczenica (1300), Ruptawa (1300), Szeroka (1300), być może Jastrzębie (1367 lub 1467). Kilka kolejnych pochodzi z okresu nowożytnego (XVI-XVIII w.) – Centnerowiec, Cisówka, Dubielec, Skrzeczkowice, Szotkowice. Spora grupa toponimów (większość) zdaje się łączyć już ze współczesnością.

¹ Zwraca przy tym uwagę brak nazw licznych drobnych cieków (a nawet oczek wodnych) na przeglądanych mapach.

Można zwrócić uwagę na to, że wśród toponimów występuje mało nazw związanych z dawnymi zajęciami mieszkańców (typu np. Pastuszyniec, Stodoły) lub sposobem zagospodarowania/użytkowania terenu (np. Boża Góra, Stary Dwór, Zamłynie; zapewne też Pastorówka).

Uwzględniając istnienie do dzisiaj kilku nazw odnoszących się do krajobrazu - głównie leśnego, warto zwrócić uwagę, iż wg Idziego Panica obszar kasztelani raciborskiej, a także regionu pszczyńskiego w późnym średniowieczu (XIV-XV w.) był w znacznym stopniu pokryty zwartą puszcza, z punktowo występującymi wsiami (Panic 1992, ryc. 12-13). Lasy te w znacznym stopniu zostały wycięte co najmniej poczynając od XVIII w., w związku z zapotrzebowaniem na paliwo dla celów hutniczych (produkcja szkła, żelaza), później przemysłu węglowego.

Wymienione toponimy wydają się być ważne, uwzględniając nadal słabo rozpoznaną przeszłość historyczną miasta, ponadto bardzo zły stan rozpoznania archeologicznego. Potencjalnie właśnie w podanych obszarach (dzielnicach, miejscach), z nazwami o metryce średniowiecznej i nowożytnej **należy liczyć się z obecnością archeologicznej substancji zabytkowej (np. cmentarzysk, wsi) i gospodarczych stref eksploatacji terenu.**

✓\HISTORIA I STAN BADAŃ ARCHEOLOGICZNYCH

Poszukiwania danych na temat stanu rozpoznania archeologicznego dzisiejszego Jastrzębia-Zdroju Żory, woj. śląskie, prowadzono w:

- 👉 archiwum Działu Archeologii Muzeum Górnośląskiego w Bytomiu, stanowiącego zbiorczą składnicę dokumentacji archeologicznej ze wschodniej części Górnego Śląska;
- 👉 archiwum Działu Archeologii Muzeum Śląskiego w Katowicach;
- 👉 archiwum Śląskiej Służby Ochrony Zabytków w Katowicach;
- 👉 archiwum Muzeum w Wodzisławiu Śląskim²;
- 👉 literaturze przedmiotu.

- ✳️ Obszar współczesnego miasta budził w przeszłości niewielkie zainteresowania badawczych, związane z rozpoznaniem osadnictwa pra- i wczesnodziejowego. Do dzisiaj nie przeprowadzono tu archeologicznych prac poszukiwawczo-inwentaryzacyjnych w ramach ogólnopolskiego przedsięwzięcia Archeologiczne Zdjęcie Polski (rozpoczętego około 1977 r.). Niewielka liczba danych, którymi dysponujemy, pochodzi głównie z odkryć przypadkowych, dokonanych w części przez mieszkańców lub miłośników regionu.

² Uprzejmie dziękuję za życzliwą pomoc i przekazane materiału Panom Sławomirowi Kulpie i Adrianowi Podgórskiemu.

W historii prac archeologicznych realizowanych w obrębie dzisiejszego Jastrzębia-Zdroju można wymienić kilka ważniejszych okresów:

- ✳️ wiek XIX – w Archiwum Państwowym we Wrocławiu (zbiory tzw. Wydziału Samorządowego Prowincji Śląskiej) zachowała się notki związane z niewielkimi badaniami sondażowymi, wykonanymi w październiku 1878 r. na domniemanych gródku stożkowatym (kurhanie?), ewentualnie nasypie po nieistniejącym kościele drewnianym w Moszczenicy, st. ? (rozpoznanie dokonał Stöckel, który w jednostronicowym sprawozdaniu zaznaczył, iż nie zidentyfikowano zabytków ruchomych, ale w podłożu natrafiono na warstwę spalenizny oraz pozostałości drewna); wg opisów obiekt posiadał wówczas kształt elipsoidalny o wymiarach ok. 32 x 23,5 m, zaś jego wysokość mierzyła 3,4 m. W wykonanym szkicu przekroju (ryc. 4) zwraca uwagę, iż wzniesienie otoczone jest płytkim rowem (pozostałość fosy?); również z 1878 r. pochodzi notka w archiwum Muzeum w Bytomiu³ o odkryciu podczas prac ziemnych związanych budową domu jednego z rolników w Jastrzębiu (w 1865 r.) żelaznej figurki jeźdźca oraz 2 zapinek żelaznych (niemniej w archiwum na nocie o znalezisku znajduje się adnotacja, iż prawdopodobnie znaleziska pochodzą z cmentarzyska kultury przeworskiej w Kalinowie, koło Strzelec Opolskich);
- ✳️ w okresie od 15 sierpnia do 15 września 1937 r. niewielkie badania w typie powierzchniowych wykonał tu Jan Bartys, związany z Działem Prehistorii Muzeum Śląskiego w Katowicach. Podczas poszukiwań, łączących się z zamiarem rozpoznania południowo-zachodniego skrawka ówczesnego powiatu rybnickiego zidentyfikował on kilka stanowisk, wśród nich jedno w Cisówce. Wg relacji znalazł on na polu dworskim, na północ od Lasu Grabina, po wschodniej stronie drogi z Cisówki do Zebrzydowic, kilka fragmentów ceramiki oraz wyrobów krzemienych (Bartys 1939; Kuboszek 1998);
- ✳️ w latach 60-70 XX w. teren miasta był okazjonalnie lustrowany przez Jerzego Szydłowskiego (z Działu Archeologii Muzeum Górnośląskiego w Bytomiu), a także Wernera Pierzynę⁴ (z utworzonego w 1971 r. Muzeum w Wodzisławiu Śląskim), z reguły po otrzymaniu informacji o dokonaniu znalezisk przypadkowych, łączonych z archeologią. M.in. w 1960 r. J. Szydłowski weryfikował wiadomość o odkryciu szczątków (kości) zwierząt plejstocénskich⁵ w szybie V (kopalnianym) w Moszczenicy, które zabrano do Muzeum w Bytomiu;

Ryc. 4. Moszczenica, st. ?. Szkic domniemanego kurhanu/gródka

³ Wg notki archiwum działu Archeologii Muzeum Górnośląskiego w Bytomiu (teka 83, Wodzisław Śląski B-K).

⁴ Wg informacji ustnej Adriana Podgórskiego z Muzeum w Wodzisławiu Śląskim.

⁵ W archiwach znajduje się kilka informacji o podobnych znaleziskach z obszaru miasta. Nie można ich traktować jako kulturowych stanowisk archeologicznych, ale jako obiekty paleontologiczne (przyrodnicze), które również winny zostać objęte rozpoznaniem i prawną opieką.

stożkowatego wraz z profilem wykopu (wg Stöckela 1878)

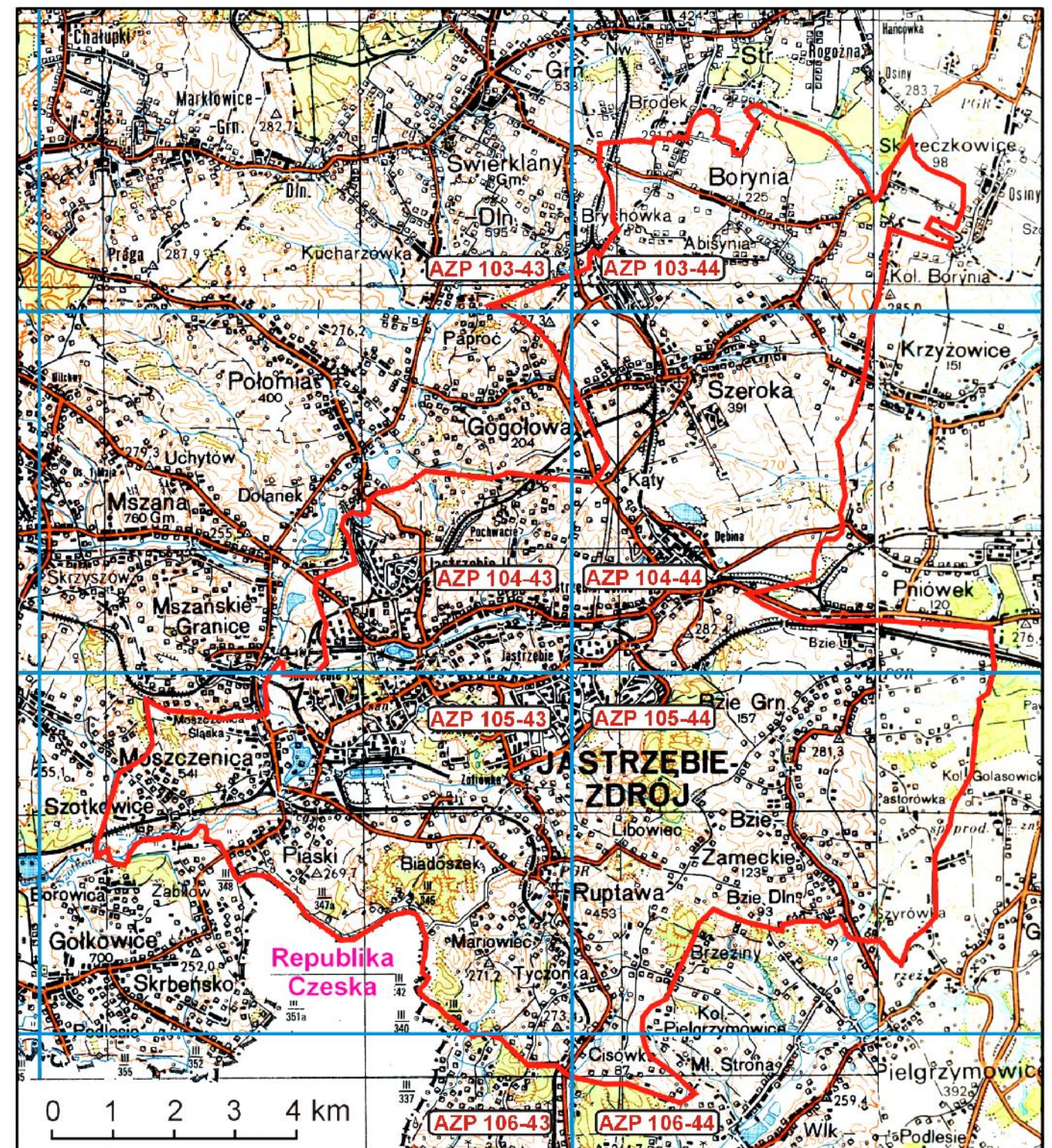
- przełom XX i XXI w. to okres intensyfikacji penetracji archeologicznej obszaru Jastrzębi-Zdroju. M. in. w 1985 r. wykonywał tu nadzory archeologiczne podczas ziemnych prac inwestycyjnych Eugeniusz Tomczak z ówczesnego urzędu konserwatorskiego konserwatorskiego Katowicach (m.in. w związku z rozbudową szpitala przy ul. Leśnej, budową szkół na Os. Barbary i przy ul. Warszawskiej, budową kościoła obok Os. Barbary – wynik negatywny). W 1995 r. Małgorzata Kurgan-Przybylska (Dział Archeologii Muzeum Śląskiego w Katowicach) realizowała nadzór archeologiczny przy budowie rurociągu i instalacji sanitarnej przy ul. Turystycznej (wynik negatywny), nadzory inwestycyjne realizował również Marian Pawliński (Dział Archeologii Muzeum Górnośląskiego w Bytomiu) – także z wynikiem negatywnym.

Aktualnie w toku znajduje się nadzór prowadzony przez Adriana Podgórskiego (Muzeum w Woźniawie Śląskim), łączący się z pracami inwestycyjnymi w Bziu Zameckim, koło tzw. dworu. Wg informacji ustnej w wykopach natrafiono na nawarstwienia nie starsze, niż z XVI w.

Obszar dzisiejszego miasta zawiera się dzisiaj w ośmiu obszarach Archeologicznego Zdjęcia Polski (ryc. 4). Są to arkusze:

- AZP 103-43 – niezbadany,
- AZP 104-43- niezbadany,
- AZP 105-43 – niezbadany,
- AZP 106-43 – niezbadany,
- AZP 103-44 – niezbadany,
- AZP 104-44 – niezbadany,
- AZP 105-44 – niezbadany,
- AZP 106-44 – badany (stanowisk archeologicznych w Jastrzębiu-Zdroju brak).

Stan rozpoznania archeologicznego terenów dzisiejszego Jastrzębia-Zdroju należy oceniać jako bardzo zły. Niewiele jest znanych archiwalnych stanowisk archeologicznych (żadne nie posiada nawet numeracji archiwalnej). Odkryć współczesnych jest też mało. Na dodatek w większości wypadków nie jest precyzyjnie znane miejsce dokonania odkrycia. Część zabytków (zwłaszcza ze starszych odkryć) posiada nieznane miejsce przechowywania. Wg ustnych informacji (również zawartych w literaturze przedmiotu), niektóre z zabytków znajdują się w rękach prywatnych.



Ryc. 5. Jastrzębie-Zdrój. Zasięg miasta na tle podziału AZP

✓ OGÓŁ ZNANYCH STANOWISK ARCHEOLOGICZNYCH

Zestawienie danych na temat znanych stanowisk archeologicznych w obrębie dzisiejszego Jastrzębia-Zdroju zawiera tabela 1. Ogółem w obrębie interesującego nas terenu można wyróżnić 9 stanowisk archeologicznych. Nie wszystkie spośród wymienionych w sposób pewny łączy z tytułowym miastem (nr 1 i 3 zamieszczono w tabeli uwzględniając dane z literatury przedmiotu; notki archiwalne podważają, w części, lokalizację odkryć).

Żadne ze stanowisk archiwalnych nie posiada numeracji. Zdecydowano o utrzymaniu tego stanu dla potrzeb niniejszego opracowania.

Problematycznie przedstawia się kwestia precyzyjnej lokalizacji poszczególnych stanowisk w obrębie miasta. Dokładna (punktowa) znana jest praktycznie w pojedynczym wypadku (Jastrzębie-Zdrój-Moszczenica st. ?; nr 2 tabeli). Z kolei w przypadku Jastrzębia-Zdroju-Cisówki st. ? (nr 5 w tabeli) dysponujemy lokalizacją odkrycia jedynie na mapie 1:100 000 (Bartys 1939). Przeniesienie wspomnianego punktu na załączone do opracowania mapy (w tym w skali 1:10 000) można traktować jedynie orientacyjnie.

W wypadku dwóch obiektów o podobnej nazwie: Jastrzębie-Zdrój st. ? (nr 7 i 8 w tabeli) posiadamy ogólnikowe informacje o miejscach znalezienia związanych z nimi monet (por. rubryka uwagi w tabeli). Należy podkreślić, że w przypadku Jastrzębia-Zdroju st. ? (nr 7 w tabeli) nie wyklucza się, iż pojedynczo znaleziona moneta faktycznie pochodzi z rejonu Parku Zdrojowe, skąd przywożono humus (Łastówka, bez daty).

Cztery stanowiska archeologiczne, związane prawdopodobnie ze współczesnym Jastrzębiem-Zdrojem (nr 1, 3, 4 i 6 w tabeli), nie posiadają opisów, w których świetle można ustalić choć w przybliżeniu rejon odkryć.

Poza Jastrzębiem-Zdrojem-Moszczenicą st. ? (nr 2 w tabeli) wszystkie pozostałe - o znanej choć w przybliżeniu lokalizacji - zalicza się do płaskich, tzn. w terenie nie wyróżniają się one w sposób widoczny formą morfologiczną (całość substancji zabytkowej znajduje się pod humusem-poziomem akumulacji próchnicy).

Wśród omawianych stanowisk 6 zalicza się do jednofazowych, zaś pozostałe 3 do co najmniej dwufazowych (wielokulturowych). Dostarczają one danych o zaledwie 14 (lub 15 – por. uwagi przy obiekcie 2 w tabeli) faktach osadniczych z przeszłości, o mało zróżnicowanej funkcji i chronologii.

Co się tyczy zasięgu znanych stanowisk archeologicznych, dla większości z nich nie dysponujemy danymi (poza Jastrzębiem-Zdrojem-Moszczenicą, st. ?, nr 2 w tabeli). Wydaje się, iż w wypadku pozostałych w grę wchodzi albo znaleziska luźne (przypadkowe) – odkrycia pojedynczych monet, albo mniej lub bardziej metodyczne prace poszukiwawcze, w których wyniku zidentyfikowano bardzo nikłą ilość zabytków. Mając to na uwadze w rubryce typ stanowiska, w tabeli, w niektórych wypadkach wstawiono informację określającą poszczególne obiekty jako ślady osadnictwa (zgodnie z nomenklaturą Archeologicznego Zdjęcia Polski)

Zbiorne rozlokowanie wszystkich stanowisk archeologicznych, wyszczególnionych w tabeli 1, zaprezentowano poglądowo na załączonej mapie 1. Dokładniejszą lokalizację znanych obiektów archeologicznych w Jastrzebiu-Zdroju, w możliwych wypadkach, zaznaczono na dołączonych mapach w skali 1:10 000 (mapy nr 2-7).

✗ ZRÓŻNICOWANIE CHRONOLOGICZNE I FUNKCJONALNE STANOWISK ARCHEOLOGICZNYCH

Uwzględniając chronologię zidentyfikowanych stanowisk archeologicznych zwraca uwagę obecność:

- ✦ 3 stanowisk związanych z czasami starszej epoki kamienia – paleolitem (schyłkowym), ewentualnie środkowej epoki kamienia – mezolitem (nr 5, 6, 9 w tabeli),
- ✦ 1 stanowiska być może z wczesnej epoki brązu – nr 9 w tabeli,
- ✦ 1 stanowiska z rozwiniętej epoki brązu (nr 4),
- ✦ 5 stanowisk z okresu wpływów rzymskich (w większości znaleziska pojedyncze monet) – nr 1, 3, 7, 8 i 9 w tabeli,
- ✦ 1 stanowiska być może z czasów wczesnego średniowiecza (nr 6 w tabeli),
- ✦ 1 stanowiska prawdopodobnie z późnego średniowiecza (nr 5 w tabeli),
- ✦ 1 stanowiska z okresu nowożytnego (nr 9 w tabeli; być może również nr 2 w tabeli-domniemany skarb monet?),
- ✦ 1 stanowiska o chronologii nieokreślonej⁶ (nr 2 w tabeli; średniowiecze?, okres nowożytny?).

Wśród wymienionych zwraca uwagę dominacja liczebna obiektów, które można wiązać z okresem wpływów rzymskich (5), ponadto z epoki kamienia (minimum 3).

⁶ Podana propozycja uściślenia chronologii stanowiska jest hipotetyczną.

W świetle niezwykle ułamkowych danych obszar dzisiejszego miasta był penetrowany w schyłku starszej epoki kamienia, ewentualnie w początkach środkowej (koniec plejstocenu-początki holocenu). Ówczesne populacje prowadziły wędrowny tryb życia, zaś podstawę bytu stanowiły myślistwo, zbieractwo i rybołówstwo. Kolejne fazy incydentalnego (?) pojawiania się ludzi doby przedhistorycznej przypada na okres wczesnej i rozwiniętej epoki brązu, okres wpływów rzymskich, średniowiecze i dobę nowożytną. Swój byt opierali oni na gospodarce wytwórczej, rolno-hodowlanej.

Uwzględniając charakter odkryć (w większości przypadkowe), nikłość metodycznych prac poszukiwawczych lub wykopaliskowych, jakiegokolwiek rozważania na temat przestrzennego rozlokowania zidentyfikowanych stanowisk są pozbawione sensu. Nikła w sumie ilość pozyskanych materiałów pradziejowych (z reguły pojedyncze, najwyżej kilka sztuk) rzadko uniemożliwiają wypowiedzanie się na temat ich przynależności kulturowej i zawężenia podanych ram czasowych osadnictwa. Zarówno ilość jak i charakter zidentyfikowanych zabytków nie pozwalają przy tym na dowodzenie rzeczywistych funkcji wyróżnianych stanowisk. Na obecnym etapie wydaje się, iż należy łączyć je z doraźną penetracją terenu, być może pozostałościami obozowisk lub osad. Nie dysponujemy choćby jedną, pewną przesłanką, by dowodzić istnienia w ich obrębie np. cmentarzyska, miejsc produkcji lub punktów osadniczych o innej jeszcze funkcji.

Starsza epoka kamienia (paleolit) – środkowa epoka kamienia (mezolit)

Trzy stanowiska łączy się z podanym czasookresem (nr 5,6 i 9 w tabeli). Spośród wymienionych jedno stanowisko (nr 9 w tabeli) być może jest reprezentatywne dla kultury magdaleńskiej (ok. 20-11 tys. BC), zaś kolejne – dla przełomu paleolitu i mezolitu (tj. ok. końca IX-poł. VI tys. p.n.e.). Nieliczne znaleziska odkryte na poszczególnych obiektach nie uprawniają do wysuwania dokładniejszych wniosków na temat charakteru osadnictwa. Wydaje się jednak być pewne, iż wszystkie stanowiska zaliczone do omawianej grupy stanowią pozostałości działalności grup łowców i myśliwych, prowadzących wędrowny tryb życia.

Wczesna epoka brązu (ok. 1800-1600 BC)

Do schyłku III i początków II tys. p.n.e. zalicza się 1 stanowiska (tabela 1, nr 9). Uwzględniając nikłą ilość znalezisk (1 fr. ceramiki) nie da się na ich temat nic bliższego powiedzieć. Być może znalezisko łączy się z tzw. kulturą ceramiki sznurowej, której ludność preferowała – generalnie – hodowlę kosztem rolnictwa, prowadząc koczowniczy tryb życia.

Rozwinięta epoka brązu (ok. 1500-700 BC)

Dane archiwalne podają, iż w obrębie dzisiejszego miasta zidentyfikowano bliżej nieokreśloną liczbę zabytków-fragmentów ceramiki, związanych przypuszczalnie z tzw. kulturą łużycką. Wiemy, iż jej ludność prowadziła osiadły, stacjonarny tryb życia, łączący się z rolnictwem i hodowlą. Uwzględniając nikłość danych nic bliższego o ewentualnym stanowisku, którego lokalizacja nie jest znana, nie da się powiedzieć.

Okres wpływów rzymskich (I-poł V w. AD)

Jest reprezentowany przez znaleziska z 4 lub 5 stanowisk (nr 1, 3, 7-9 w tabeli). W trzech wypadkach w grę wchodzi pojedyncze znaleziska monet cesarzy rzymskich z II-III w. (Antonina Piusa, Aleksandra Sewera – ryc. 6, 7) lub bliżej nieokreślona. Nieznany charakter posiada wzmiankowany w archiwaliach zespół (?) przedmiotów żelaznych: 2 fibul oraz figurki jeźdźca (wg opisu w ubiorze legionisty rzymskiego). Osadnictwo łączone z omawianą fazą reprezentuje ponadto pojedyncza skorupa z kolejnego stanowiska.



Ryc. 6. Jastrzębie-Zdrój st. ?. Denar Antonina Piusa (138-161). Wg W. Łonaka 2005



Ryc. 7. Jastrzębie-Zdrój st. ?. Moneta Aleksandra Sewera (222-235). Wg W. Łonaka 2005

Być może wspomniane znaleziska należy łączyć z populacją tzw. kultury przeworskiej, obecnej na Górnym Śląsku w początkach naszej ery.

Wczesne średniowiecze (ok. VI-poł. XIII w.)

Z tym okresem dziejów łączyć należy z pewnym prawdopodobieństwem 1 obiekt archeologiczny: Jastrzębie-Zdrój-Ruptawa, st. ? (tabela 1, nr 6). Wg danych literatury przedmiotu być może ułamki ceramiki z omawianego odcinka dziejów pochodzą też z Jastrzębia-Zdroju-Cisówki st. ? (nr 5 w tabeli); nie jest to jednak pewne.

Nikła ilość znalezisk ceramicznych nie uprawnia do wyciągania na ich podstawie dokładniejszych wniosków, związanych z charakterem osadnictwa. Wydaje się, że łączą się one sprzed- lub wczesnopaństwowym osadnictwem słowiańskim w typie wiejskim.

Późne średniowiecze (poł. XIII - XV w.)

Z czasami zaawansowanego średniowiecza łączy się przypuszczalnie 1 stanowisko: Jastrzębie-Zdrój-Cisówkę st. ? (nr 5 w tabeli), do tego nie do końca pewnie (por. uwagi powyżej). Można podkreślić, iż z rejonu dzisiejszych dzielnic Jastrzebia-Zdroju posiadających niewątpliwie średniowieczną metrykę (Bzie, Borynia, Boża Góra, Krzyżowice, Moszczenica, Szeroka, Jastrzębie) brak odkryć archeologicznych z omawianego odcinka czasu.

Okres nowożytny (XVI-XVIII w.)

W sposób pewny do tytułowego okresu zalicza się zaledwie jedno stanowisko w Jastrzebiu-Zdroju nr ? (nr 9 w tabeli). Brak danych uniemożliwia bliższą charakterystykę domniemanego skarbu monet, odkryte przed kilku laty (?) w sąsiedztwie Jastrzębia-Zdroju Moszczenicy st. ? (nr 2 w tabeli).

Stanowiska o chronologii nieokreślonej

Jest pewnym paradoksem, iż do tej grupy zalicza się Jastrzebie-Zdrój-Moszczenicę st. ? (nr 2 w tabeli). Mimo tego, że jest to jedyny obiekt archeologicznych, na którym przeprowadzono prace w typie sondazy, nie udało się pozyskać w ich trakcie ani zabytków, ani też ustalić funkcji stanowiska. W notkach archiwalnych stawiane są hipotezy wskazujące na to, iż jest to pozostałość kurhanu, późnośredniowiecznego gródka stożkowatego lub antropogeniczny nasyp, na którym był posadowiony drewniany kościół.

Podsumowując słusznym wydaje się podkreślić, iż stan naszego rozpoznania obiektów archeologicznych położonych w obrębie Jastrzębia-Zdrój jest zły; nie wykluczone, że najgorszy w skali województwa śląskiego. **Mając to na uwadze postuluje się pod adresem władz miasta o jak najszybsze wystąpienie do Śląskiego Wojewódzkiego Konserwatora Zabytków w Katowicach z wnioskiem o pilne wszczęcie rozpoznania terenu metodą Archeologicznego Zdjęcia Polski.**

6. PROGRAM OCHRONY I OPIEKI NAD ZABYTKAMI ARCHEOLOGICZNYMI

Do niedawna zgodnie z przepisami ustawy „O ochronie dóbr kultury” z dnia 15.02.1962 r. (tekst jednolity po nowelizacjach DZ.U. nr 98 z 1999 r.), właściwymi rozporządzeniami Ministra Kultury i Dziedzictwa Narodowego oraz wytycznymi Generalnego Konserwatora Zabytków przy określaniu obszarów i rygorów ochrony konserwatorskiej operowano pojęciem strefy ochrony konserwatorskiej (w odmianach A, B, E, K, W).

Nowa ustawa „O ochronie zabytków i opiece nad zabytkami” z dnia 23 lipca 2003 r. (Dz. U. Nr 162, poz. 1568) wycofuje się ze stosowania podanych określeń stref ochronnych wskazując, że każdy z zabytków nieruchomych (posiadając swą specyfikę) winien być rozpatrywany w sposób indywidualny wraz z otoczeniem (kontekstem, zarówno bliższym, jak i dalszym). Wspomniany akt prawny w artykule 7 ustala, że formami ochrony zabytków są:

- 1) wpis do rejestru zabytków;
- 2) uznanie za pomnik historii;
- 3) utworzenie parku kulturowego;
- 4) ustalenia ochrony w miejscowym planie zagospodarowania przestrzennego.

Wszystkie stanowiska archeologiczne wymienione w niniejszym opracowaniu (tabela 1), jako posiadające wartość zabytkową, są objęte ochroną według standardu ustanowionego w punkcie 4 wymienionego artykułu ustawy.

Na zmieniający się sposób widzenia również nieruchomości zabytków archeologicznych w krajobrazie rzutują także inne akty prawne, wśród nich m.in.:

- „Archeologiczna konwencja o ochronie dziedzictwa archeologicznego sporządzona w La Valetta 16 stycznia 1992 r.” (Dz. U. nr 120 z 16.10. 1996 r., poz. 564);
- ustawa „O planowaniu i zagospodarowaniu przestrzennym” z 27.03. 2003 r. (Dz. U. 2003 nr 90 poz. 717 z późn. zm.);

- wytyczne Działu Archeologii Krajowego Ośrodka Badań i Dokumentacji Zabytków w Warszawie (dawnego Ośrodka Ochrony Dziedzictwa Archeologicznego): „Archeologia w planach zagospodarowania przestrzennego”; <http://www.archeointernet.pl>.

Stan rozpoznania archeologicznego obszaru miasta Jastrzebie-Zdrój jest bardzo zły (wg autora opracowania grubo poniżej „średniej” w województwie śląskim). Przyczyną jest po prostu brak badań, brak również lokalnego ośrodka, który dysponowałby odpowiednią kadrą i zapleczem. W opisanej sytuacji inicjatywy Towarzystwa Miłośników Ziemi Jastrzębskiej, działalność m.in. Galerii Historii Miasta, poszukiwania miłośników przeszłości regionu, niewątpliwie potrzebne, zasługujące na docenienie, nie zmieniają sytuacji. Co więcej, brak archeologicznych badań powierzchniowych, ponadto uzupełniająco-weryfikacyjnych powoduje, iż prowadzona działalność w typie inwestorskim już spowodowała i nadal może powodować naruszenie lub zniszczenie nieznaną nam jeszcze, podziemnej, archeologicznej substancji zabytkowej (co dotyczy zwłaszcza dzielnic o średniowiecznej metryce).

W celu wzbogacenia, uściślenia i uwiarygodnienia zaprezentowanych danych dotyczących istniejących niewątpliwie w granicach miasta stanowisk archeologicznych zaleca się:

- 1) **zatrudnienie archeologa (zwłaszcza specjalizującego się w zagadnieniach średniowiecznego osadnictwa wiejskiego) z uprawnieniami do wykonywania badań terenowych;**
- 2) przeprowadzenie badań powierzchniowych w systemie AZP (z uwzględnieniem weryfikacji znanych stanowisk archeologicznych; w porozumieniu i uzgodnieniu ze Śląskim Wojewódzkim Konserwatorem Zabytków; biorąc pod uwagę charakter terenu – w kilku ponawianych etapach/sezonach; realizacja przedsięwzięcia będzie służyć pełnej inwentaryzacji już znanych stanowisk, a także sporządzenie jednolitej, porównywalnej pod względem ilości i jakości danych dokumentacji wg aktualnych standardów⁷;
- 3) bezwzględne prowadzenie wyprzedzających archeologicznych badań ratowniczych-przed inwestycyjnych (na koszt inwestora) w wypadku naruszeń gruntu w obrębie stanowisk o znanej lub przybliżonej lokalizacji;
- 4) uwzględnienie konieczności prowadzenia nadzorów inwestycyjnych:
 - zwłaszcza podczas dużych przedsięwzięć, np. liniowych (wymiana infrastruktury, budowa dróg), mniejszych przedsięwzięć zwłaszcza w dzielnicach Bzie, Borynia, Boża Góra, Cisówka, Krzyżowice, Moszczenica, Ruptawa, Szeroka, Jastrzębi (o metryce średniowiecznej; w obrębie wymienionych lokalizuje się znane stanowiska archeologiczne); przy okazji prac ziemnych istnieje szansa na identyfikację archeologicznej przestrzeni reliktovej i uchronienia jej przed zniszczeniem;

⁷ Żadne ze stanowisk archeologicznych w Jastrzębiu-Zdroju nie posiada nawet Karty Ewidencji Stanowiska Archeologicznego, zgodnego z AZP.

- podczas jakichkolwiek prac remontowych lub budowlanych, związanych z odsłanianiem fragmentów przyfundamentowych lub podpodłogowych (piwnicznych) wszystkich obiektów architektury uznanych za zabytkowe⁸ usytuowanych na terenie gminy (np. kościoły);
- 5) wszczęcie poszukiwań źródeł historycznych (pisanych), w celu zidentyfikowania danych na temat czasów wycinki lasów, stosunków własnościowych, działalności gospodarczej człowieka (np. hutnictwa szkła? i żelaza, obecności młynów, budowy stawów, szlaków komunikacyjnych, elementów hydrotechniki, a nawet początków eksploatacji węgla kamiennego);
 - 6) wykonanie archeologicznych badań rozpoznawczo-sondażowych w obrębie znanych stanowisk archeologicznych (celem dokładniejszego rozpoznania ich charakteru i zasięgu);
 - 7) wykonanie rozpoznania terenu z użyciem metod nieinwazyjnych (nieniszczących), wykorzystujących specjalny sprzęt lub techniki, umożliwiających identyfikację nowych stanowisk archeologicznych lub weryfikację znanych (np. badania fosforowe; badania metodami fizycznymi, np. elektrooporową, elektromagnetyczną w przyziemiach obiektów zabytkowych, przykładem kościoły);
 - 8) uwzględniając Rozporządzeniem Ministra Kultury z dnia 14 maja 2004 r. w sprawie m.in. Gminnej Ewidencji Zabytków (Dz. U. nr 124, poz. 1305) **zaleca się uwzględnienie wszystkich wyszczególnionych w tabeli 1 stanowisk archeologicznych;** odkrycie nowych obiektów (ew. pozyskanie dodatkowych danych na temat znanych) winno skutkować uzupełnieniami Gminnej Ewidencji Zabytków. W związku z brakiem ustalonego normatywu karty stanowiska archeologicznego Gminnej Ewidencji Zabytków, brakiem kart KESA znanych stanowisk, zaleca się posiłkowanie danymi z tabeli 1 oraz załączonymi do opracowania mapami.

Niezależnie przy tym od zasięgu dotychczasowych (lub planowanych) rozpoznań, zróżnicowania metod stosowanych przez specjalistów, dostępny zasób wiadomości na temat początków osadnictwa człowieka w każdym rejonie, a także jego historii, również w Jastrzębiu-Zdroju nigdy nie będzie pełny. Tym ważniejsze jest planowanie tzw. nadzorów archeologicznych przy większych przedsięwzięciach inwestycyjnych (np. budowa drogi, marketu, przebudowa/budowa infrastruktury technicznej w typie wodociągów, kanalizacji, linii elektrycznych, telefonicznych, gazociągów itd.).

⁸ Zgodnie z aktualnymi standardami archeologia interesuje się nawet obiektami nowożytnymi i współczesnymi. Należy sądzić, że w samym Jastrzębiu-Zdroju nie jest znana, przykładowo, w wystarczającym stopniu historia eksploatacji solanek oraz węgla kamiennego; archeologia może wnieść tu nieco nowych źródeł.

7. ZALECENIA KONSERWATORSKO-OCHRONNE (obszary i zasady ochrony archeologicznego dziedzictwa kulturowe)

Ochroną konserwatorską należy objąć wszystkie, wyszczególnione w tabeli 1 stanowiska archeologiczne. W szczególności ochrona ta winna polegać na:

- 1) **zakazie jakichkolwiek prac ziemnych w podanym zasięgu występowania zidentyfikowanych na powierzchni stanowisk materiałów zabytkowych** (zaznaczonych na mapach w skali 1:10 000 punktowo lub w postaci strefy, w której się zawierają), w tym np. przekładki i budowy ciągów infrastruktury technicznej itd., bez podjęcia niezbędnych wyprzedzających badań archeologicznych (por. pkt. 2);
- 2) w wypadku konieczności jakichkolwiek działań związanych z naruszaniem gruntu w obrębie wyróżnianych stanowisk archeologicznych (stref ich występowania) winny być one **poprzedzone uzupełniającymi archeologicznymi badaniami weryfikacyjnymi (w tym rozpoznawczo-sondażowymi)**, ewentualnie – w zależności od uzyskanych wyników – ratowniczymi (lub jedynie nadzorem podczas prac budowlanych), zaplanowanymi i przeprowadzonymi w uzgodnieniu ze Śląskim Wojewódzkim Konserwatorem Zabytków. Wspomniane prace ochraniające substancję zabytkową mogą w wypadku stanowisk tzw. płaskich „uwolnić” dany teren dla celów inwestycyjnych;
- 3) wszelkie roboty ziemne (inwestycyjne) realizowane w najbliższym zapleczu (otulinie) wszystkich wyróżnionych stanowisk archeologicznych, tzn. **w promieniu do około 100 m od ich centrum, ewentualnie w odległości do około 50 m od wyróżnianych stref ich lokalizacji, winny być prowadzone pod nadzorem archeologicznym**. Nie da bowiem się wykluczyć większego – niż zakłada się na obecnym etapie rozpoznania terenu – zasięgu poszczególnych obiektów archeologicznych. Uzgodnień szczegółowych zakresu nadzoru należy dokonywać ze Śląskim Wojewódzkim Konserwatorem Zabytków;
- 4) mając na uwadze opisany, niedostateczny stan rozpoznania archeologicznego terenu, **zaleca się wprowadzenie zasady stałego prowadzenia nadzorów archeologicznych podczas większych robót ziemnych** na terenie gminy (np. inwestycje liniowe, rozbudowa, przebudowa lub budowa zakładów przemysłowych, likwidacja lub poszerzanie zasięgu hałd, budowa sklepów w typie marketów, z reguły obejmujących połąć kilku hektarów gruntu, budowa nowych dróg i ulic; regulacje/pogłębianie cieków wodnych). Wspomniane nadzory winny obejmować zwłaszcza wszelkiego typu inwestycje, związane z ingerencją podziemną (wykonywaniem wykopów) poszczególnych dzielnicach gminy. Należy liczyć się z tym, że pod fundamentami istniejącej zabudowy lub pod innymi elementami zagospodarowania terenu (np. hałdami), potencjalnie może znajdować się archeologiczna substancja zabytkowa; jej identyfikacja i potencjalne naruszenie wskutek inwestycyjnych prac ziemnych może łączyć się z koniecznością wcześniejszego przeprowadzenia archeologicznych badań ratunkowych;

- 5) **przewodzenie jakichkolwiek prac ziemnych w obrębie budynków i obiektów uznanych za zabytkowe ze względów architektonicznych**, historycznych (zwłaszcza sakralnych) lub innych, uwzględnione i wyszczególnione na innych stronach opracowania, **winny być prowadzone pod stałym nadzorem archeologicznym**, w uzgodnieniu ze Śląskim Wojewódzkim Konserwatorem Zabytków. Nie można wykluczyć, że ich części wziemne kryją nieznane elementy lub szczegóły konstrukcyjne, ewentualnie pozostałości starszych założeń (nawet o podobnej do dzisiejszej funkcji).

dr Dominik Ablamowicz

8. SŁOWNIK STOSOWANYCH TERMINÓW

W tekście posługowano się różnymi pojęciami/terminami, standardowo używanymi przez archeologów zwłaszcza w trakcie realizacji poszukiwań terenowych i opracowywania materiałów zabytkowych. Ich wyjaśnienie załączono poniżej.

Archeologia – odrębna dyscyplina naukowa powstała pod koniec XIX w., zaliczana do nauk pomocniczych historii. Przedmiotem zainteresowania a. są materialne i niematerialne pozostałości życia ludzi minionych czasów (generalnie pre- lub wczesnohistorycznych) wraz z kontekstem środowiskowym, w celu poznania i zrozumienia ich kultury.

Archeologiczne badania - działania mające na celu odkrycie, rozpoznanie, udokumentowanie i zabezpieczenie zabytku archeologicznego; w zależności od potrzeb, zakresu, okoliczności, zastosowanych metod wyróżnia się: →a. badania nieinwazyjne (nieniszczące), →a. badania powierzchniowe, →a. badania ratownicze, →a. badania ratunkowe, →a. badania sondażowe (rozpoznawcze), →a. badania uzupełniające (weryfikacyjne), →a. badania wyprzedzające, →a. nadzór i in.

Archeologiczne badania nieinwazyjne (nieniszczące) – prace realizowane w celu odkrycie, rozpoznanie i udokumentowanie nowych stanowisk archeologicznych w danym terenie (ewentualnie dodatkowego rozpoznania zidentyfikowanych wcześniej), realizowane metodami nie naruszającymi nawarstwień stratygraficznych w danym terenie (metodami „poza wykopaliskowymi”). Wśród stosowanych metod stosuje się np. fotointerpretację zdjęć lotniczych (badania gabinetowe), geofizyczne-aparaturą specjalistyczną (np. georadarową, elektrooporową, elektromagnetyczną; badania terenowe) i in.

Archeologiczne badania powierzchniowe – prace terenowe o charakterze weryfikacyjno-poszukiwawczym, prowadzone z reguły wczesną wiosną lub jesienią; penetracja świeżo zaoranych pól pozwala na odkrywanie wyoranych spod humusu zabytków, wskazujących na obecność, charakter i domniemany zasięg stanowiska archeologicznego.

Archeologiczne badania ratownicze – prace o charakterze inwazyjnym (wykopaliskowe), których celem jest uratowanie zabytkowej substancji reliktovej, tkwiącej pod powierzchnią ziemi, potencjalnie zagrożonej zniszczeniem wskutek planowanych robót ziemnych, związanych np. z planowaną realizacją konkretnej inwestycji.

Archeologiczne badania ratunkowe - prace o charakterze inwazyjnym (wykopaliskowe), których celem jest uratowanie zabytkowej substancji reliktovej, tkwiącej pod powierzchnią ziemi, bezpośrednio zagrożonej zniszczeniem wskutek podjęcia robót ziemnych, związanych z konkretną inwestycją.

Archeologiczne badania sondażowe (rozpoznawcze) - z reguły krótkotrwałe prace o charakterze inwazyjnym (wykopaliskowym), których celem jest wstępne rozpoznanie i określenie dokładniejszego charakteru oraz zasięgu stanowiska archeologicznego.

Archeologiczne badania wyprzedzające – prace terenowe z reguły o charakterze wykopaliskowym, których celem jest przebadanie nawarstwień kulturowych, zagrożonych zniszczeniem z powodu działań inwestycyjnych. Badania te winny poprzedzać rozpoczęcie prac budowlanych; ich zasięg wyznaczają granice inwestycji.

Archeologiczne badania uzupełniające (weryfikacyjne) – prace terenowe (o charakterze powierzchniowym, sondażowym, metodami nieinwazyjnymi), których celem jest sprecyzowanie danych na temat znanych w danym terenie stanowisk archeologicznych (funkcja, chronologia, zasięg), połączone z poszukiwaniem stanowisk nowych, wcześniej nie odkrytych. Z reguły realizowane w celu zobiektywizowania i uzupełnienia danych dot. pra- i wczesnodziejowej obecności człowieka w danym terenie, często w etapie poprzedzającym większe działania inwestycyjne (np. budowę autostrad), co wpływa na decyzje dotyczące podjęcia → a. badań wyprzedzających.

Archeologiczne dziedzictwo kulturowe – „elementem archeologicznego dziedzictwa kulturowego uznaje się wszystkie pozostałości i obiekty oraz wszelkie inne ślady ludzkości z minionych epok: których zachowanie i badanie przyczynia się do odtworzenia historii ludzkości i jej powiązań ze środowiskiem naturalnym; w wypadku których wykopaliska, odkrycia oraz inne metody badań nad dziejami ludzkości i nad jej środowiskiem stanowią główne źródło informacji” (art. 1 „Europejskiej konwencji o ochronie dziedzictwa archeologicznego sporządzona w La Valetta 16.01. 1992 r.; Dz. U. nr 120 z 16.10. 1996 r., poz. 564).

Archeologiczne stanowisko (~ obiekt) - miejsce będące śladem pobytu człowieka w przeszłości, zawierające w sobie liczne informacje – w postaci tkwiących w warstwach ziemi (lub/i na jej powierzchni), czasami w wodzie, nawarstwień kulturowych (np. konstrukcji-zabytków nieruchomych) jak i zabytków ruchomych, z uwzględnieniem ich wzajemnych związków, informujących o tym, co w tym miejscu działo się w odległych czasach.

Archeologiczne Zdjęcie Polski (w skrócie AZP) – nazwa ogólnopolskiej akcji, prowadzonej od połowy lat 70., której celem jest weryfikacja danych archiwalnych oraz → badania powierzchniowe

(poszukiwawcze) na danym terenie (tzw. obszarze), co w efekcie prowadzi do zebrania ogółu dostępnych informacji na temat jego zasiedlenia przez człowieka. Prace w terenie prowadzi się w obrębie tzw. obszarów (powierzchni około 35 km²)- map w skali 1:25 000 - wydzielanych w ramach ponumerowanych, poziomych pasów i pionowych słupów. Zidentyfikowane lub odkryte → stanowiska archeologiczne otrzymują kolejny nr w obrębie miejscowości, a także na obszarze. Dokumentacja obszaru obejmuje m.in.: sprawozdanie tekstowe, mapę obszaru z zaznaczonymi stanowiskami a. (numeracja na obszarze), → karty AZP stanowisk a.

Archeologiczny nadzór – bieżące dokumentowanie układów stratygraficznych w trakcie robót budowlanych (inwestycyjnych), prowadzonych w miejscach potencjalnego lub stwierdzonego występowania zabytków lub stanowiska archeologicznego. Pozytywny wynik nadzoru może być powodem wszczęcia → a. badań ratowniczych lub ratunkowych.

Archeologiczny zabytek – wszelka tkwiąca w ziemi, na jej powierzchni lub w wodzie pozostałość dawnego życia i działalności człowieka (zabytek nieruchomy, złożony z warstw kulturowych – konstrukcji; zabytki ruchome-wytwory człowieka, np. wyroby gliniane, metalowe i szklane, kości zwierzęce itd.). Wszystkie zabytki archeologiczne stanowią pozostałość polskiego (ogólnoeuropejskiego) dziedzictwa kulturowego i należą do Skarbu Państwa.

Karta AZP – in. KESA (Karta Ewidencji Stanowiska Archeologicznego); część obowiązkowej dokumentacji powykonawczej danego obszaru → AZP; druk w formie ankiety służący do rejestracji, opisu i ewidencji → stanowiska archeologicznego, zawierający także mapę w skali 1:10 000 z jego lokalizacją (domniemanym zasięgiem ustalonym na podstawie rozrzutu znalezionych na powierzchni zabytków, zidentyfikowanych drogą a. badań powierzchniowych AZP).

Krajobraz kulturowy - przestrzeń historycznie ukształtowana w wyniku działalności człowieka, zawierającą wytwory cywilizacji oraz elementy przyrodnicze; pojęcie „archeologiczny krajobraz kulturowy” obejmuje generalnie czasy pradziejów oraz wczesnohistoryczne, stanowiąc domenę badań → archeologii.

Osada - miejsce posadowienia stanowiska archeologicznego o funkcji dającej się bliżej określić.

Punkt osadniczy – miejsce zidentyfikowania średniej liczby (kilku-kilkunastu) zabytków archeologicznych, niemożliwe do bliższego określenia pod kątem pełnionej funkcji.

Stanowisko wielokulturowe – miejsce będące śladem pobytu na nim człowieka w przeszłości w kilku różnych okresach chronologicznych.

Ślad osadnictwa – miejsce zidentyfikowania nielicznych zabytków archeologicznych, uniemożliwiających określenie bliższej funkcji i charakteru stanowiska archeologicznego.

Warstwa (nawarstwienia) kulturowa (-e) – pojedynczy lub wielokrotniony układ stratygraficzny ziemi (niekiedy również w wodzie), zmieniony lub wykształcony przez człowieka, często zawierający różne zabytki (nieruchome – konstrukcje, ruchome – wyroby).

9. LITERATURA

Bartys J.

1939 Sprawozdanie z poszukiwań terenowych w województwie śląskim w latach 1937 i 1938, (w:) *Prace Prehistoryczne Śląskie* nr 5: Badania prehistoryczne w województwie śląskim w latach 1937-1938, Kraków, s. 53-58.

Borek H.

1988 Górny Śląsk w świetle nazw miejscowych, Opole.

Cimała B.

1994 Żory. Zarys dziejów, (w:) *Żory. Zarys dziejów. Wypisy*, red. B. Cimała, J. Delowicz, P. Porwoł, Żory, s. 9-238.

Foltyn E. M., Szydłowski J., Foltyn E.

2004 Archeologia regionu cieszyńskiego, Wyd. UŚl., Katowice.

Kincel R.

1994 U szląskich wód, Racibórz.

Kuboszek A.

1998 Stanowisko archeologiczne w miejscowości Cisówka. *Gościniec Śląski*, rocznik 1, s. 5-8.

Kondracki J.

1998 Geografia regionalna Polski, Warszawa.

Łastówka S.

bez daty Znaleźisko (*notka w archiwum Muzeum w Wodzisławiu Śląskim*).

Łonak W.

2005 Znaleźiska monet rzymskich na Śląsku, PTN, Częstochowa.

Panic I.

1992 Historia osadnictwa w księstwie opolskim we wczesnym średniowieczu, Katowice.

Rejduch-Samkowa J., Samka J. (red.)

1960 Katalog zabytków sztuki w Polsce. Tom VI. Województwo Katowickie. Zeszyt 14. Powiat Wodzisławski, Warszawa.

Siemko P.

2001 Nie zachowane kościoły drewniane Górnego Śląska, Katowice.

2003 Rody rycerskie z terenu Jastrzębia i okolicy, Żory.

10. KATALOG STANOWISK

Tabela 1. Jastrzębie-Zdrój, woj. śląskie. Zestawienie znanych stanowisk archeologicznych.

Nr na mapie	Nr mapy 1:10 tys.	Nazwa	Nr w miejscowości	Nr arkusza AZP	Typ stanowiska	Chronologia	Zabytki	Obszar stanowiska (do)	Uwagi
1	2	Jastrzębie-Zdrój	?	?	b.d.	OWR	przedmioty żelazne: figurka jeźdźca, 2 zapinki	b.d.	Miejsce przechowywania nieznane; wg arch. być może zabytki związane z Kalinowicami k. Strzelec Opolskich?
2	2	Jastrzębie-Zdrój -Moszczanica	?	105-43	kurhan/gródek stożkowaty?	b.d.	brak	do 0,5 ha?	Wg inf. ustnej A. Podgórskiego w sąsiedztwie znaleziono – być może – skarb monet nowożytnych (bliższych danych brak)
3	2	Jastrzębie-Zdrój	?	?	znalezisko luźne	OWR	1 moneta rzymska (bliższych danych brak)	b.d.	Łonak 2005, s. 92, nr 112 A (tu starsza lit.); wg inf. ustnej A. Podgórskiego chodzi o Jastrzębie k. Raciborza
4	2	Jastrzębie-Zdrój	?	?	b.d.	EB-Ha? (kultura łużycka)	fragmenty ceramiki	b.d.	Foltyn, Szydłowski, Foltyn 2004, s. 41 nr 28 (tu starsza lit.)
5	4	Jastrzębie-Zdrój-Cisówka	?	106-44?	śląd osadnictwa	EK (paleolit?)	1 drapacz krzemienno-	b.d.	Bartys 1939; Kuboszek 1998; wg Foltyn, Szydłowski, Foltyn 2004, s. 54, nr 64: odłupek krzemienno-; ułamki ceramiki z wczesnego średniowiecza (zagięły) – tu starsza lit.
					śląd osadnictwa	PŚ (XIII-XIV w.)	5 fr. ceramiki		
6	2	Jastrzębie-Zdrój-Ruptawa	?	?	śląd osadnictwa	EK (pal. schyłko- wy-mezolit)	2 wyroby krzemienne	b.d.	Foltyn, Szydłowski, Foltyn 2004, s. 54, nr 65 (tu starsza lit.)
					śląd osadnictwa	WŚ	fragmenty ceramiki		
7	2	Jastrzębie-Zdrój	?	105-43	znalezisko luźne	OWR	1 moneta – denar Antonina Piusa (138-161), ze śladami otworu (noszona jako ozdoba?)	b.d.	Łonak 2005, s. 92, nr 112 B; odkryty w 1998 r. podczas kopania w ogrodzie; miejsce: „ogródki działkowe w zachodniej części Starego Miasta” przy ul. K. Miarki; wg inf. arch. A. Łastówki ziemia w ogródkach działkowych została przywieziona z części zdrojowej miasta
8	2	Jastrzębie-Zdrój	?	105-43	znalezisko luźne	OWR	1 miedziana moneta Aleksandra Sewera (222-235)	b.d.	Łonak 2005, s. 92-93, nr 112 C; odkryta w 1999 r. w „zachodniej części miasta, terasa zalewowa w widłach Rutpawki”
9	3	Jastrzębie-Zdrój	?	105-44	śląd osadnictwa	EK (pal. schyłko- wy) – k. magda- leńska?	2 wyroby krzemienne (w tym tzw. prostokąt)	b.d.	Archiwum Muzeum w Wodzisławiu Śląskim; znalezione przypadkowo przez dzieci nad Gmyrtem w 1984 r.
					śląd osadnictwa	WEB? (KCS?)	1 fragment ceramiki		
					śląd osadnictwa	OWR	1 fragment ceramiki		
					śląd osadnictwa	ON (XVIII w.)	4 fragmenty ceramiki		

Skróty:

EK – epoka kamienia; EB-Ha – epoka brązu-okres halszacki; KCS – kultura ceramiki sznurowej; ON – okres nowożytny; OWR – okres wpływów rzymskich, pal. – paleolit ; WEB – wczesna epoka brązu.

Uwaga: numeracja stanowisk robocza, sporządzona dla celów niniejszego opracowania.

11. MAPY NR 1-4